



基督教中國佈道會聖道學校 校務報告

2021-2022

地址：九龍油塘鯉魚門道60號
電話：2750 2549
傳真：2331 3415
電郵：ecfhws@yahoo.com.hk
網址：<http://www.holyword.edu.hk>



第一章 我們的學校

1.1 辦學宗旨

按照聖經的真理，秉承我校「崇聖明道 忠主善群」的校訓，實踐基督的博愛精神，為學生提供全人教育，啟發學生潛能，期達「自理、自律、自立」的宗旨，融入社會、熱愛家國及服務社群。

1.2 抱負

我們為學生營造一個屬靈和愉快的學習環境，因材施教，設計適切的課程，提供多元化的學習經歷，引發學生學習興趣，建立正確的價值觀，培育學生成為良好公民。

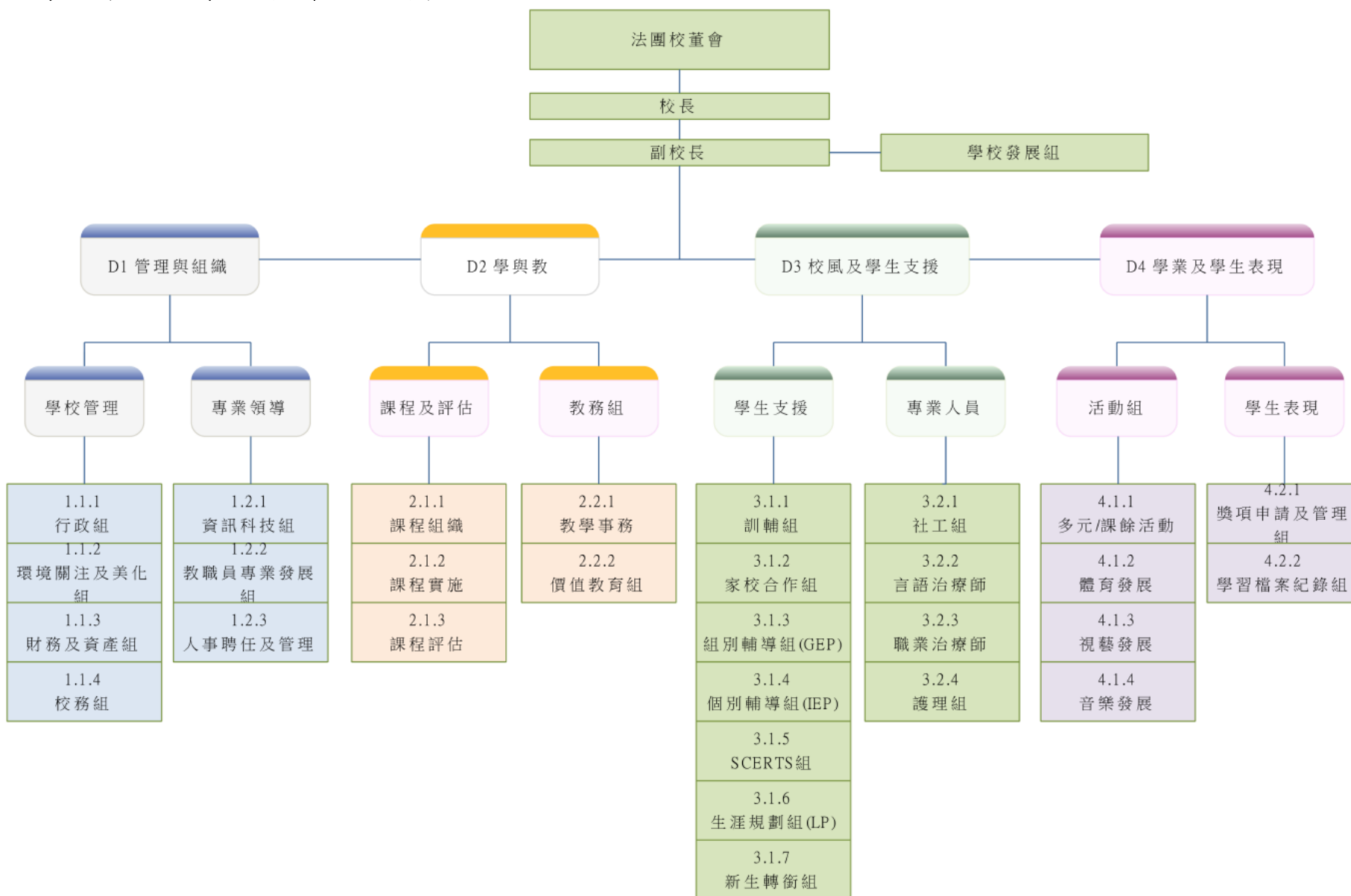
1.3 使命

- (一) 效法基督愛人的精神，營造溫馨和諧的校園文化。
- (二) 發掘學生個人潛能，透過多元化的學習經歷，協助學生盡展所長。
- (三) 以學生為中心，配合教育發展趨勢，設計均衡適切的課程。
- (四) 培養學生勇於承擔，樂於服務的精神。
- (五) 提升學生自學能力，建立良好的人際關係，融入社會。
- (六) 不斷完善教學設施，提供優質的學習環境。

1.4 學校簡介

本校創立於 1979 年，註冊為「牛頭角聖道學校」。2001 年 9 月遷入油塘區現時校舍，易名為「基督教中國佈道會聖道學校」。2021 至 2022 學年本校設有小學 9 班、中學 6 班，每班學額 10 人，合共提供 150 個學額予 6 歲（小一入學）至 18 歲（完成高中課程）之中度智障學童。本校除課室外，設有電腦室、機械人訓練室、學生活動室、實用技能室、感覺統合室、多感官室、言語治療室、個別化學習教學室（IEP 教室）、自閉症資源室（SCERTS 教室）、音樂室、家政室、視覺藝術室、設計與科技室、醫療室、庶務學習室、健體室、禮堂、籃球場及有蓋操場等。內聯網貫通全校，網絡接點約 120 個，同時亦於全校安裝了無線網絡。全部課室均設有投影系統，部份房間更已添置及安裝輕觸式顯示屏。此外，學校亦有專為殘疾人士而設之洗手間、升降機及斜道。

1.5 學校管理：學校架構及組別表



1.6 法團校董會的組合

本校成立之初，已有教師代表列席校董會。自 1995 年開始，教師及家長代表正式成為非註冊校董；而至 2003 至 2004 學年更成為註冊校董。校董會定期舉行會議，深入探討學校的發展方向及管理等事宜。學校於 2007 年 8 月 31 日正式成立「法團校董會」，組織架構更趨成熟。現將以往三個學年法團校董會各持分者所佔席位的人數和百分比表列如下：

持分者 \ 學年	2019-2020	2020-2021	2021-2022
辦學團體	6 (46.15%)	6 (46.15%)	7 (50%)
校長	1 (7.69%)	1 (7.69%)	1 (7.14%)
家長	2 (15.38%)	2 (15.38%)	2 (14.29%)
教師	2 (15.38%)	2 (15.38%)	2 (14.29%)
獨立人士	2 (15.38%)	2 (15.38%)	2 (14.29%)

第二章 關注事項的成就與反思

2.1 關注事項一：促進教師專業發展，完善學校知識管理平台，凝聚團隊專業能量

工作重點一：成立“HolyPlatform”工作小組，檢視及完善平台的各項功能，結合學校四大範疇的資訊，有效地運用資料數據回饋於各科組工作計劃及教職員專業發展計劃

進展及成效

- 本學年為學校發展周期第二年，為有效推行關注事項一的工作項目，工作小組（四大範疇負責人）繼續檢視校本平台的功能，以對校本平台作進一步完善及提升。資訊科技組亦制訂了工作時間表，分階段完成“HolyPlatform”的工作，陸續開發及推出了新的系統功能，讓各教職員使用，以加強工作效能。
- 配合教育局於2020年6月推出的教師專業發展新安排和要求，學校於上學年已開始著手設計及建立新的教職員專業發展系統，並於本學年初完成及正式推行。當中包含了校本審批程序以及配合教育局要求的時數計算功能，有效減省了煩瑣的時數計算、覆檢申請、檢查是否已達教育局的時數要求等程序，並能更有效管理和運用當中數據，因應教師的個人潛質以及學校的發展需要而適時安排不同教師接受培訓，以推動學校教師持續專業發展的工作。
- 為有效管理考績數據，學校亦已於「綜合平台」上開發有關教師考績的功能，並配合考績日程，安排了考績評核人員就教師於考績周期內的工作表現於平台上作出評核，讓學校能有效掌握全體教師的工作表現，教職員專業發展組亦運用當中數據來規劃往後的人力資源發展，包括教職員培訓、工作安排等，以促進學校整體發展。

反思

- 本學年的工作大都能如期完成，下學年會繼續發展教職員考績的系統功能，由教師的考績延伸至各專責職員的考績，讓考績評核人員能於平台上進行工作表現評核，以更能掌握各專責職員的表現，並有效地使用有關數據進行工作安排，進一步加強對學生的專業支援。
- 下學年將持續優化校本平台的系統功能，更有效存取及更全面整合學生和教職員相關數據，以回饋科組工作計劃及學校人力資源安排。

工作重點二：配合校本考績制度，制訂教職員持續專業發展的校本指引，促進教職員專業發展

進展及成效

- 因應國家安全教育的推行，在教育局及學校的安排下，已於 2022 年 5 月 27 日舉辦「國家安全教育教師工作坊」。透過教育局講者的解說，加強教師對國情及國家安全教育的認識，並了解到如何有效調適校本課程，以及在學校運作上作出相應配合，以順利在學校推行國家安全教育。
- 就著上學年教師發展日的檢討問卷調查所收集的意見及建議，本學年已進一步完善教師持續專業發展的校本指引，並已加入教育局的政策文件、校本培訓方向建議、特殊教育資歷的要求等，讓各教師有更充足的資訊作持續專業發展的安排，更能配合學校的需要和符合教育局的要求。本學年教師和學校分別在申請和審批外出培訓的工作上，均按校本指引的建議而選擇和批核合適的培訓活動，有效地按學校需要而培育人才，推動各項的學校發展。
- 教職員專業發展組已於本學年的教師發展日及新入職啟導支援中，安排不同的功能小組職權分享，加強各教師對學校功能小組的認識，同時促進教職員的專業交流。有關培訓資料已存放於學校內聯資料庫，有系統地進行知識管理，使各教職員能按需要存取參閱。
- 此外，學校配合教育局對全校教師在特殊教育資歷方面的要求，本學年已安排合適教師修讀相關的特殊教育培訓課程，讓學校能更有效照顧學生的學習需要。

反思

- 經優化後的教師持續專業發展校本指引，更能配合教育局的政策和學校發展的需要，使學校有更充足的資訊，作持續專業發展的安排及教師進修／培訓申請的審批，讓教師能作更合適的個人專業發展規劃，提升學校整體專業能量。

工作重點三：完善教職員校內校外培訓的指引，促進教職員進行校內培訓及有系統地將教職員進修後的分享和回饋進行知識管理

進展及成效

- 資訊科技組於本學年已嘗試修復舊綜合平台的功能問題，希望能讓教職員

閱覽以往積累下來的培訓資料。然而因技術過時以及系統缺陷，實未能處理及修復系統。現時，培訓資料已直接存放於學校內聯資料庫內，教職員可按需要自行查閱。

- 本學年由學校提供的培訓活動（包括教師發展日、新入職啟導支援、特殊教育需要培訓課程），相關培訓資料已整理並存放於學校內聯資料庫；而新建的教職員專業發展系統亦具備培訓回饋／反思的功能；教師發展日／部份校內培訓活動亦有請教職員作反思回饋，使學校能了解各教職員就參與培訓後的得著。透過不同的分享及回饋，將寶貴的工作經驗和知識累積、傳承，將有助推動學校的發展。

反思

- 本學年於校內舉辦的專業發展活動，加強了各教職員對學校運作及發展方向的了解，亦促進彼此的專業交流，從而提升個人以及學校整體的專業能量。

工作重點四：透過「聖道學校自閉症支援計劃」，增加教師對自閉症譜系學生支援策略的認識，以加強學生的學習成效

進展及成效

- 為加強對本校自閉症譜系學生的支援，透過「聖道學校自閉症支援計劃」，已安排部份教師接受「實證為本」策略的培訓：
 - 本學年的小組輔導（GEP）堂節上，學校增設了「自閉症輔導」課堂。負責教師已於共同備課時認識「社交機械人訓練」的技巧，並學習操作社交機械人的方法，及後於課堂上與學生進行相關訓練，提升學生社交溝通的技巧（如眼神接觸、回應提問等）。
 - 另外，學校亦安排了部份教師參加由 Carol Gray（撰寫「社交故事」的權威）主講的培訓課程，學習自閉症譜系學生於「社交技巧訓練」中，常會用到的「社交故事」之撰寫方法，使參與教師能更有效運用此「實證為本」策略，提升學生社交溝通能力。
- 本學年的教師發展日，邀請了「聖道學校自閉症支援計劃」顧問（資深特殊教育專家），向全體教師分享支援自閉症譜系學生的策略，以及講解「社交故事」和生活教材的撰寫方法，促進教師對支援自閉症「實證為本」策略的認識。

反思

- 在自閉症支援及教學的專業發展上，學校已逐步安排教師接受培訓，加強教師認識「實證為本」的自閉症支援策略，期望教師能有效地幫助自閉症譜系學生，進一步提升其社交溝通技巧。下學年將繼續進行相關的教師持續專業發展工作，增強教師支援自閉症譜系學生的能力。

2.2 關注事項二：深化電子學習教學，促進學習效能

工作重點一：提升初、中能力學生對電子學習資源的操作技巧，以強化學生運用電子學習的能力

進展及成效

- 上學期，教師為本學年 22 位新生進行了電子操作能力前測評估，並根據評估結果，定出初、中能力各 4 位需要加強訓練的學生，並於其後為全校 22 位初能力和 46 位中能力的學生釐訂了電子操作能力的訓練項目。
- 本學年於語文、數學、常識及公民與社會發展科的課堂上，教師能恆常地對學生進行結合學科內容與電子操作能力的訓練，並於班主任時間按情況為學生安排電子學習的機會。
- 在 2022 年 7 月 6 日至 13 日期間，語文、數學、常識及公民與社會發展科的教師，各自以科本內容，對初、中能力的學生進行電子學習評估，以了解學生在點擊、拖放及連線等操作的表現，同時了解學生對科本電子學習的掌握情況。
- 根據各科評估的數據統計資料顯示，對比上學年後測之數據，初、中能力的學生在點擊、拖放及連線的操作上，均有不同程度的提升，特別是中能力的學生，進步更為顯著。於 22 位初能力學生當中，已有 16 位能掌握點擊的技巧；而於 46 位中能力學生當中，已全部掌握點擊的技巧；拖放技巧方面，分別有 8 位初能力及 41 位中能力的學生掌握了有關技巧；至於連線技巧方面，只有 1 位初能力及 33 位中能力學生已掌握相關技巧。
- 於語文、數學、常識及公民與社會發展科的共同備課中，各科教師持續分享及檢討課堂上進行電子操作能力訓練的情況，藉以促進彼此在電子教材設計方面的認識。此外，學校亦參與其中，了解各科推行電子教學的情況，並按需要與科主任討論，並回饋意見。

反思

- 本學年受疫情影響，教育局宣布暫停面授課堂，學校以網課進行教學。雖然學生進行電子學習的時間相應增加，惟網課期間未能安排學生利用 Rainbow One 進行點擊、拖放或連線的電子練習，因此學生在操作技巧上的提升，實是在恆常面授課堂時進行 Rainbow One 練習所得的成果。根據科本電子評估資料顯示，學生除了在電子操作技巧的掌握上有所提升，部份學生能同時正確完成電子練習，可見恆常的面授課堂對學生至關重要。
- 本學年各班均有 2 部平板電腦，方便教師隨時安排學生進行電子學習的訓練，惟因各組初、中能力的學生人數不一（有 2 至 8 人不等），因此下學年可考慮增加每班平板電腦的數量，相信能更有利教師安排學生進行電子學習訓練。此外，亦可考慮按學校的平板電腦數量，規劃在語、數、常及公社的特定課堂，進行 1 人或 2 人一機的電子學習。
- 下學年可考慮為個別學生進行針對性的結合學科內容與電子操作能力的訓練，加強學生學習，同時進行記錄，以評估及追綜學生的學習進展。
- 此外，下學年亦可嘗試配合班主任時段作持續訓練，以增加學習時間，加強學生在電子學習方面的果效。

工作重點二：推行「家中電子學習」，推動家校協作，促進電子學習效能

進展及成效

- 資訊科技組為本學年的新生設立了 Rainbow One 的個人電子帳戶，並進行了校內測試，以確保家長能夠在家順利使用 Rainbow One 電子學習平台；為方便家長查閱電子帳戶資料，小組把有關資料置於常用的 HolyApp 內，家長可按需要隨時取用。
- 本學年安排了「下載 Rainbow One」及「如何取用校本電子學習教材」的影片，並置於 HolyApp 內，讓新生家長能按需要隨時參考。家長對此安排表示歡迎，認為能幫助及方便家長了解詳情，個別對電子器材操作能力較好的家長更認為這安排能讓他們透過自學來掌握有關資訊和操作技巧。
- 透過 Rainbow One 的功能，統計了本學年單元一至四的時段內，學生在家使用電子教材的情況。根據資料顯示，約 50% 家長曾使用電子課件與子女在家進行電子學習，當中單元二時段的使用人數最多，各科合共有 93 位家長曾使用教材，其次是單元四時段共 68 位；而語文科的電子課

件平均使用人數最多，其次的則為數學科。各班的使用程度不一，其中6班的參與較多，當中初小三、初小四、高小一最為積極；有4位家長於每個單元均有與子女進行家中電子學習，獲頒獎狀予以鼓勵。

- 家長培訓方面，原定的在校培訓安排，因疫情關係，改於2021年9月30日於網上進行。家長工作坊原訂共有46位家長報名參加，惟最後只有6位家長出席。當日的工作坊亦順利完成，參與的家長能大致掌握操作電子書的基本技巧，在家亦可運用電子裝置輔助子女進行電子學習。根據問卷調查資料顯示，6位家長的回應都很正面，認同培訓內容能配合電子學習，亦表示安排合適，增加學校日後持續推行家長電子學習培訓的信心。
- 聖誕假期期間，各科教師亦配合單元內容，製作了電子課業影片，並上載於HolyApp內供學生觀看，以作延伸學習及學科單元知識的重溫。

反思

- 原預期在疫情少外出的情況之下，家長使用電子課件的次數或有增加，惟數據顯示，使用情況未如預期。建議教師可在恆常與家長溝通或在家長日時，向家長了解使用電子課件的情況，尤其需要了解沒有使用電子課件的原因或困難，以便學校於日後能作進一步跟進。
- 由於家長出席培訓的情況未如理想，教師亦可向家長了解原因以及相關的培訓意見，以便在往後規劃家長培訓時，能有所參照。
- 電子書的使用情況漸見理想，學校因應本學年的長假期調整情況，故只安排於聖誕假期發放教學影片。下學年可以參考本學年的情況，按需要作合適安排。

工作重點三：建立電子學習資源庫，強化管理和監察，培養共享電子學習資源庫之文化

進展及成效

- 延續上學年的運作，學校於本學年持續有系統地儲存及管理電子學習資源，並於Rainbow One內建立和發展「電子學習資源庫」，以作校內資源共享，進一步回饋學與教。
- 數學科已於Rainbow One訂定及整理電子學習資源的分類及儲存格式，主要項目包括「01 常用參考書本」、「02 單元電子課件」、「03 本科評估」和「04 其他」。語文、常識及公民與社會發展科則參照其經驗和整理方

法，將接受不同的修繕建議作進一步的完善。

- 配合「電子學習資源庫」指引，各學科已能理順「電子學習資源庫」中電子書的分類，使各教師一目了然，達到共享資源的果效。此外，教學資源組亦定時進行相關管理及監察，適時向科主任回饋意見，以確保「電子學習資源庫」有效地發展，慢慢豐富本校的電子學習資源。
- 本學年，教師亦能按時製作和分享電子學習資源予學生，並鼓勵家長協助及教導子女在家培養閱讀電子書的習慣，並完成相關練習，以實行家校合作，鞏固及提升學生對相關學科的知識。
- 於共同備課中，各科教師能分享「電子學習資源庫」中的電子書，互相了解該科所具備的電子學習資源，以隨時按教學需要而靈活使用。

反思

- 對於學校推動共享資源的文化，各教師均肯定「電子學習資源庫」有非常正面的存在價值。因此，建議下學年各科繼續互相分享資源庫中的電子書，並於新入職啟導支援作介紹，讓這個共享文化能持續發展和傳承，亦能讓新教師盡快認識和使用校本的電子學習資源，以促進學生的學習。
- 建議各科繼續選出優質的電子書進行分享，讓教師了解優質電子書的設計理念和包含的元素，以促進教師之間專業成長。

2.3 關注事項三：發展校本評估工具，深化推行個別化學習，提升學生社會適應能力

工作重點一：制訂校本「個別化學習計劃」(IEP) 評估工具“HolyTargets”
「聖道學校學生能力量表」及評估指引

進展及成效

- 教師以「聖道學校學生能力量表」(HolyTargets) 作為 IEP 評估工具，已為本學年進入新學習階段的學生以及新入讀的學生進行能力評估，有效了解學生的能力和學習需要；同時教師亦參照了各學生於上學年的表現評分，了解和針對他們的強弱項和成長需要，為他們訂定適切的學習目標和優次，已針對性地逐步提升學生於不同範疇的能力。
- 本學年學校邀請了本校自閉症支援計劃 (A.U.T.I.S.M.) 的顧問，與負責處理評估指引的小組教師進行分享交流，並就如何有效訂定各項 HolyTargets 評分準則提出了可行建議。小組教師於是次分享獲益良多，並認同顧問提出的建議，將於訂立評估準則時採用。及後小組教師於教師發展日舉行工作坊，讓其他教師能認識及嘗試訂立清晰的評分準則，建立一致的標準，以便往後為學生進行各項 HolyTargets 的評估時，能更有效了解學生的整體學習進程和成長需要。參與工作坊的教師均有進行個別 HolyTargets 評分準則的討論，實踐所學。

反思

- 下學年將會完成 HolyTargets 的評估指引，並會按需要完善已有的指引內容。期望評估指引能在各教師的共識下，為各學生進行評估時，能有一致的準則和共同的參照，以同一標準評量學生的能力水平和學習進展，幫助教師訂立適切的學習目標，更有效地支援學生的成長和學習。

工作重點二：建立學生個別化學習計劃 IEP 檔案系統資料庫

進展及成效

- 本學年已於校本平台上初步建立了「年度計劃」的功能界面，用作記錄學生年度目標、學習結果及檢討內容，同時亦可參照「能力分佈圖表」以了解學生的能力和學習需要，讓往後任教該學生的教師能有效檢視及運用當中數據，為學生訂立適切的年度目標和學習內容的優次。
- 各教師繼續按時把名下學生的 IEP 相關文件檔案分類存放至 IEP 檔案資

料庫（學校內聯資料庫內），有系統及整全地將每位學生的 IEP 資料妥善存檔，以有效記錄學生的 IEP 學習進程；另亦把各學生現有的 IEP 生活教材以各項 HolyTargets 進行分類，使教師更有效地查閱相關學習目標的參照。IEP 檔案資料庫已存放了各學生於本學年學習的成效及檢討，而部份學生於家中配合的訓練情況亦已存於 HolyApp 運動榜內，這些學習資料及文件將有助教師於下學年為學生訂立更適切的目標和內容。

反思

- 本學年已開發「年度計劃」的功能，下學年可嘗試推行，使各教師能有效記錄、存取和檢視學生的學習和評估資料，並連結運動榜上的學生學習表現，加強資料和數據運用，讓教師更有效地分析學生的強弱項和個別需要，進一步實踐 P-I-E 的運作模式，提升學生的學習效能。

工作重點三：透過家長教育，讓家長在家按 IEP 內容教導子女，進一步推展「家中實踐 IEP」理念

進展及成效

- 鑑於疫情持續（包括本港第五波疫情），本學年未有舉辦 IEP 家長工作坊／分享會，改由 IEP 教師於網課期間進行家長教育，分享「家中實踐 IEP」的方法並按需要作示範，鼓勵家長在家與子女繼續實踐有關訓練，延長訓練時間。部份家長與子女積極進行訓練，並於 IEP 生活教材寫下相關回饋，使教師得悉學生家中情況，從而在校作相應配合和指導。
- 本學年亦繼續鼓勵家長透過 HolyApp 運動榜，記錄學生「家中實踐 IEP」的情況。家長已逐漸熟習此記錄模式，與教師分享學生學習進展，有部份家長（包括新生家長）積極配合，不時上載學習片段及記錄學習時數至運動榜，讓 IEP 教師能了解學生在家的學習和實踐情況，以適時作出跟進和支援，盡力達至家校同步，促進學生學習。

反思

- 本學年因疫情而停辦新生家長工作坊及家長分享會，期望下學年能順利舉行，使家長能更有效地在家運用 IEP 生活教材，以一致的方式進行教導，在家校互相配合下，提升學生的學習果效。

工作重點四：發展校本教學資源，提供適切的學習內容，以提升學生的學習成效

進展及成效

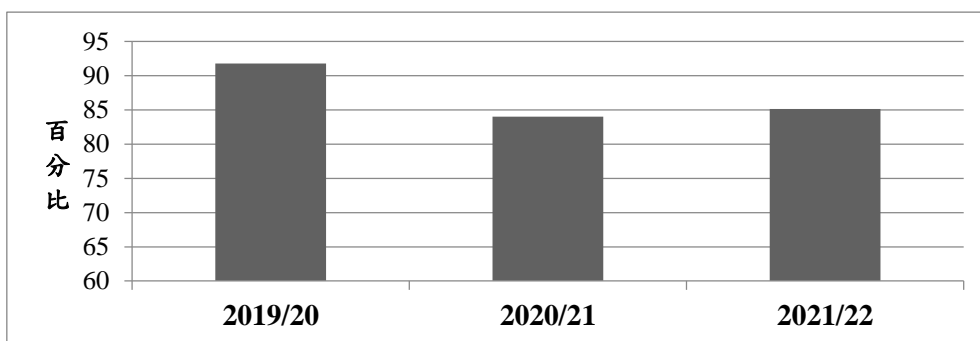
- 學校嘗試對應 HolyTargets 的部份項目，已發展 30 個校本社交故事／生活教材的範本，使各教師為學生編寫相關 HolyTargets 項目的生活教材時，能有合適的參照，並按學生個別需要而作相應調適，期望能更有效、對焦和準確地對應學習目標，教導學生適切的學習內容，支援學生成長。

反思

- 下學年可嘗試鼓勵教師使用有關範本，並按學生能力和需要進行調適，減輕教師預備生活教材所帶來的工作量，並對準學習目標來教導學生對應的學習內容；同時，教師亦可按範本內容提出可行的修繕建議，優化已有的教學資源，使範本內容能進一步貼近本校學生的能力和需要。

第三章 我們的學生及教職員

3.1 學生出席率



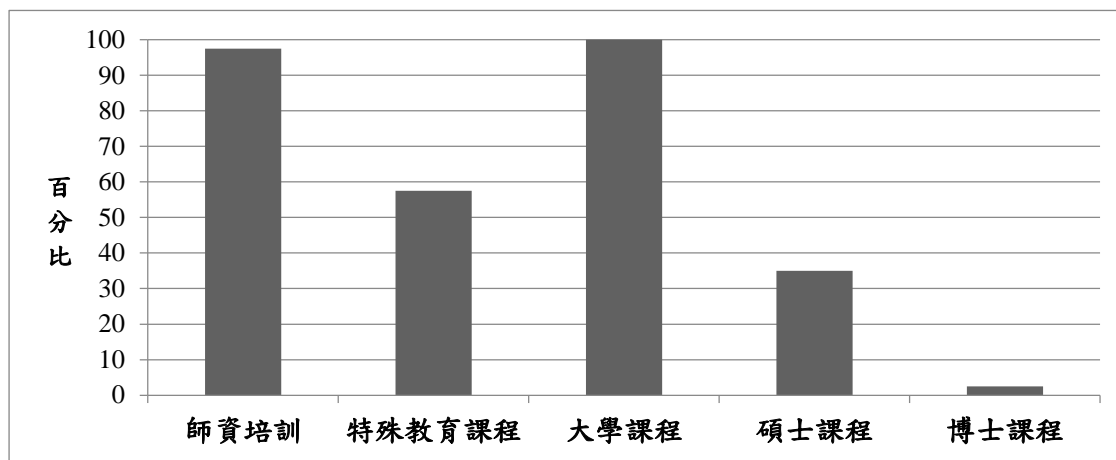
註：本學年疫情仍然持續，在第五波疫情、暫停面授、特別假期安排等情況下，本學年的學生整體出席率仍受影響

3.2 教職員編制

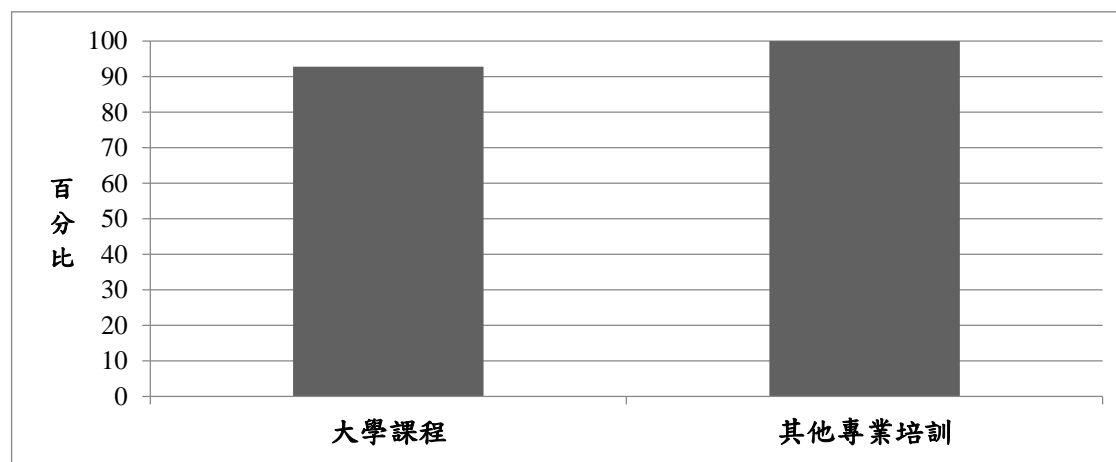
教學人員	校長 教師	1 39 (1人是0.6職位)
專業人員	兼職社會工作主任 社會工作者 言語治療師 註冊護士 教育心理學家 職業治療師 兼職職業治療師 職業治療助理 兼職物理治療師	1 (每週2天) 4 (2人全職、2人半職) 3 2 1 (每兩週2.5天) 1 1 (每週3天) 1 1 (每週0.5天)
非教學人員	學校行政主任 助理文書主任 文書助理 兼職辦公室助理 教學助理 兼職課室活動助理 資訊科技技術支援人員 工場雜務員 校工 庶務見習生 司機 兼職學生照顧員 (部份兼任校車保母) 兼職學校支援服務員 (兼任校車保母) 兼職校工	1 1 2 1 4 1 1 1 5 1 3 5 1 2
全部總數：		84

3.3 教職員學歷

教師學歷

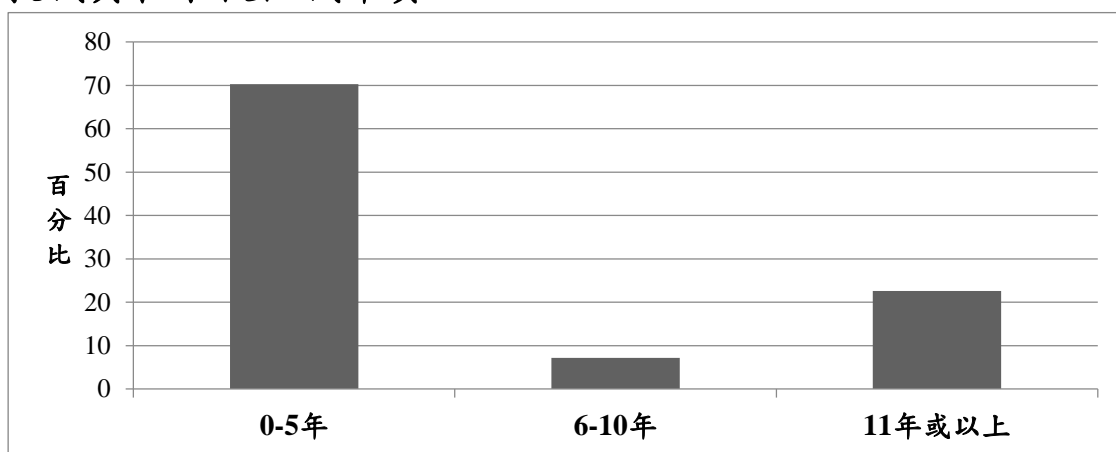


專責職員學歷



註：其他專業培訓，包括社工、言語治療師、教育心理學家、註冊護士、職業治療師、物理治療師

3.4 教職員在本校任職年資



3.5 教職員專業發展 (截至 2022 年 7 月 14 日)

全校教師進修時數統計

進修範疇	時數 (小時)
教與學	672(312.5)
學生發展	466(60)
學校發展	309(16)
專業群體關係及服務	79.8(72.5)
個人成長及發展	48.5 (662)
其他	0
總時數 (小時)	1574.5

校長與外界聯繫及專業發展項目一覽

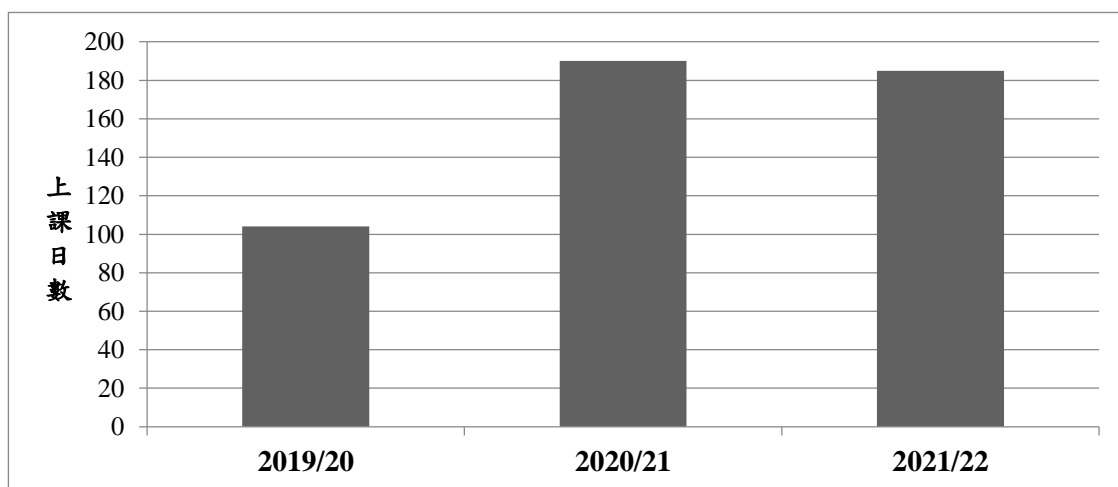
日期	持續專業發展活動名稱	持續專業發展時數*		
		有系統的學習	實踐學習	為教育界及社會服務
9/9/2021	「自閉症創科應用終身支援計劃」第九次總監會議	2.0		
17/9/2021	「讓愛閃亮 2022」會議	1.0		
19/9/2021	特殊教育需要培訓課程客席講師 - 看見神的作為			2.0
28/9/2021	「自閉症創科應用終身支援計劃」第十次總監會議	2.0		
4/10/2021	更新「特殊學校自閉症兒童輔導教學計劃指引」會議			3.5
15/10/2021	特殊教育需要培訓課程客席講師 - 為星兒創造無限可能			2.0
19/10/2021	「自閉症創科應用終身支援計劃」第十一次總監會議	2.0		
26/10/2021	更新「特殊學校自閉症兒童輔導教學計劃指引」會議			1.0
27/10/2021	恩光書院工作坊	6.0		
1/11/2021	「自閉症創科應用終身支援計劃」第十二次總監會議	2.0		
5/11/2021	特殊教育需要培訓課程客席講師 - 真正的生命力從服侍而來			2.0
19/11/2021	更新「特殊學校自閉症兒童輔導教學計劃指引」會議		3.5	
1/12/2021	「自閉症創科應用終身支援計劃」第十三次總監會議	2.0		
3/12/2021	《基本法》中學教師知識增益網上進階課程 (2021/22 學年第二期)	1.0		

日期	持續專業發展活動名稱	持續專業發展時數*		
		有系統的學習	實踐學習	為教育界及社會服務
09/12/2021	星期三分享區 – 特兒特教：「教學人生：神奇小子」(1151 字)		2.0	
13/12/2021	與大專院校交流			6.0
14/1/2022	特殊學校自閉症兒童輔導教學計劃指引會議 (ZOOM)		4.0	
15/1/2022	擬任校長課程客席講師			3.0
18/1/2022	「自閉症創科應用終身支援計劃」第十四次總監會議	2.0		
22/1/2022	擬任校長課程客席講師			3.0
26/1/2022	全方位學習設計工作坊	1.0		
15/2/2022	與突破機構、自閉兒生命建立發展社進行交流會議	2.0		
22/2/2022	特殊學校自閉症兒童輔導教學計劃指引會議 (ZOOM)		2.0	
25/2/2022	特殊學校自閉症兒童輔導教學計劃指引會議 (ZOOM)		2.0	
15/3/2022	「自閉症創科應用終身支援計劃」第十五次總監會議	2.0		
30/3/2022	星期三分享區 – 特兒特教：「星兒的呼喚」(1114 字)		2.0	
22/4/2022	恩光書院校外評核		6.5	
29/4/2022	特殊學校自閉症兒童輔導教學計劃指引會議 (ZOOM)		2.0	
5/5/2022	「自閉症創科應用終身支援計劃」第十六次總監會議	2.0		
12/5/2022	努力試課程訓練中心總監訪校會議	2.5		
12/5/2022	與黃大仙區小學校友會主席交流會議		2.0	
27/4/2022 – 1/6/2022	Social Stories™ □/Social Articles10.3 Expanded Webinar Series” Workshop	9.0		
2/6/2022	與突破機構進行交流會議			3.5
12/6/2022 – 10/7/2022	保良局專業教育書院劍擊教練培訓課程客席講師			9.0
22/6/2022 – 7/9/2022	保良局專業教育書院特殊幼兒工作專業文憑客席講師			36.0
15/6/2022	特殊教育支援第二組與中度智障兒童學校校長會議 (ZOOM)			3.0
20/6/2022	「自閉症創科應用終身支援計劃」第十七次總監會議	2.0		
5/7/2022	特殊學校自閉症兒童輔導教學計劃指引會議 (ZOOM)		1.0	
6/7/2022	與香港導盲犬協會進行交流會議	3.5		

日期	持續專業發展活動名稱	持續專業發展時數*		
		有系統的學習	實踐學習	為教育界及社會服務
8/7/2022	特殊教育支援第二組訪校會議			1.0
11/7/2022	與蘋果公司教育部進行 QEF 程式開發會議		2.5	
31/8/2022	星期三分享區 - 特兒特教：「特教路上的接棒者」(803 字)		1.5	
第 1 年總數：		44	31	75
第 1-3 年周期總數：		44	31	75

第四章 我們的學與教

4.1 實際上課日數



備註： 2019/20 學年： 2/9/2019 颱風停課
 14/11/2019 至 22/11/2019 社會事件停課
 3/2/2020 至 5/6/2020 2019 冠狀病毒病疫情停課
 13/7/2020 開始因疫情提早放暑假

2020/21 學年： 28/6/2021 颱風停課

2021/22 學年： 8/10/2021、12/10/2021、13/10/2021 颱風停課
 13/5/2022 紅雨停課
 10/8/2022 颱風停課

4.2 各學習領域的課時百分比

初小課時百分比

學習領域 \ 學年	2019-2020		2020-2021		2021-2022	
	中國語文	15.00%		15.00%		15.00%
英國語文	/		/		5.00%	
數學	15.00%		15.00%		15.00%	
科技		5.00%		5.00%		5.00%
個人、社會及人文	15.00%	/	15.00%	/	15.00%	/
科學		/		/		/
藝術	10.00%		10.00%		10.00%	
體育	7.50%		7.50%		7.50%	
跨學習領域	32.50%		32.50%		27.50%	

高小課時百分比

學習領域 \ 學年	2018-2019		2019-2020		2021-2022	
中國語文	15.00%		15.00%		15.00%	
英國語文	/		/		5.00%	
數學	15.00%		15.00%		15.00%	
科技		5.00%		5.00%		5.00%
個人、社會及人文	15.00%	/	15.00%	/	15.00%	/
科學		/		/		/
藝術		10.00%		10.00%		10.00%
體育	5.00%		5.00%		5.00%	
跨學習領域	35.00%		35.00%		30.00%	

初中課時百分比

學習領域 \ 學年	2018-2019		2019-2020		2021-2022	
中國語文	15.00%		15.00%		15.00%	
英國語文	/		/		5.00%	
數學	15.00%		15.00%		15.00%	
科技		20.00%		20.00%		15.00%
個人、社會及人文	15.00%	/	15.00%	/	15.00%	/
科學		/		/		/
藝術		10.00%		10.00%		12.50%
體育	5.00%		5.00%		5.00%	
跨學習領域	20.00%		20.00%		17.50%	

高中課時百分比

學習領域 \ 學年	2018-2019	2019-2020	2021-2022
核心科	45.00%	45.00%	40.00%
選修科	30.00%	30.00%	30.00%
其他學習經歷	25.00%	25.00%	30.00%

第五章 我們對學生成長的支援

5.1 學生支援工作的成就與反思

進展及成效

多角度支援學生的不同需要（訓輔組）

- 本學年建立了全面而具方向性的學生培育策略和計劃，為學生提供具發展性、預防性及補救性的輔導。
- 預防性方面，透過獎勵計劃，建立學生正面的價值觀。本學年推行了準時上課、「我勁優瘦」（勤做運動）及刷牙護齒的計劃，以支援學生不同的需要。近 90%學生於活動期間能準時上課，而遲到的學生亦持續改善中，相較以往能夠提早返回學校；全校學生均參加了「我勁優瘦 2.0」獎勵計劃，約 30%學生每兩周最少有 7 次 30 分鐘的運動，表現良好；而全校學生亦有參加刷牙護齒計劃，近 50%學生於一個月內均有每天刷牙，表示已建立良好的刷牙習慣。
- 發展性方面，訓輔組與社工組繼續推展「全校為本」個案輔導工作，以統合校內不同部門進行跨專業服務，支援有情緒及行為需要之學生及其家長。個案學生每年均有不少於 3 次的跨專業會議，商討輔導目標、訂定教材及訓練內容等，以支援和處理學生的情緒／行為問題。
- 補救性方面，本學年修繕了有關「學生突發情緒及行為問題處理」之內容和程序，釐清各支援同工的角色及工作，讓學生在需要時得到更適切的支援，有效發揮團隊的合作能力。
- 另外，於暫停面授／學校長假期期間，本學年開展了「伴您同行窩心 CALL」計劃，班主任每兩個星期透過電話及 eClass Parent 流動應用程式，與家長保持聯絡，關心學生的健康、情緒及學習等方面的情況，並了解家長照顧子女的難處，按情況給予關懷及支援家長更有效照顧子女。

加強家校溝通，支援學生需要（家校合作組）

- 本學年透過家長教職員座談會、校政諮詢議會及家長教師會執行委員會會議等途徑，讓家長了解到學校政策和發展情況，並收集了家長意見，透過家校合作，共同為學生成長作出支援。
- 本學年，教師加強運用 eClass Parent，與家長保持日常的雙向溝通，包括分享學校和學生活動資訊、交流學生在校和家中的情況等，促進家校資訊的互通。

規劃學生整全之發展路向（生涯規劃組）

- 透過班本會議，生涯規劃組與各科組以及專業團隊，共同制定了合適高中學生的生涯規劃目標，為他們的職業評估和畢業後生活作好準備。
- 本學年亦安排了部份高中學生到香港海洋公園、VTC、展能中心等進行校外工作實習，及後透過問卷了解學生的工作情況，並針對部份項目加強培訓，以提升學生的社會適應能力。

支援新入學學生之適應（新生轉銜組）

- 本學年的新生轉銜組籌劃了 2021 年 8 月下旬的小一適應活動，讓本學年的新生認識了校園設施、體驗學習生活的流程以及與班主任見面交流，以助他們及早適應新環境，而小一適應教材套和家長備忘於適應活動前一個月已郵寄給家長，讓新生家長作開學準備。
- 為協助準小一新生家長在心理上有足夠的準備，讓子女迎接新校園生活，小一適應活動（家長篇）亦已於新生活動同一時段舉行，當中內容包括校本系統的介紹、每天的學校生活流程、社區支援服務等，讓家長能詳細了解子女升小的情況。
- 本學年於 11 月下旬分別舉行了兩天的特殊幼兒中心參觀活動，共 83 位學前家長參加，了解本校如何為學生營造關懷、愉快的學習環境；以及如何協助子女順利迎接小一生活；認識本校專業團隊以及各項支援工作。根據家長問卷結果顯示，近 65% 家長認同參觀活動能令他們了解本校的運作、教學理念、專業團隊服務和各項支援工作等。

反思

- 學校將繼續以獎勵計劃作預防性的工作，並訂立新的目標培養學生守規的態度；發展性方面，個別學生將繼續以全校參與模式和個案會議，全方位支援學生的需要；而補救性方面，繼續實行「處理學生突發情緒及行為的方法」，以提升支援的效能。
- 因疫情反覆，近兩年未能前往指定學階的學生家中進行家訪，只能改以電話形式進行，以及填寫相關家訪表格上載於平台作記錄。建議就家訪的資料作進一步分析和跟進，以支援學生成長。
- 為與家長建立更良好的溝通，使教職員能提供更全面的支援，建議訂立不同的主題，定期與家長互相交流，藉以保持良好的家校溝通。
- 本學年按學生的畢業出路，安排對應的工作實習機會，增強學生自信，

下學年可繼續以此方式安排不同的校外實習予高中學生。

- 小一適應活動方面，下學年的教材套將增加一份與疫情相關的安排，如：上學要戴口罩，以進一步協助學生適應新的校園生活。

5.2 學生輔導的成就與反思

進展及成效

- 配合關注事項三的工作，本學年教師為踏入新學階的學生進行評估，以訂定更切合學生成長需要的學習目標，而其他學生則參考上學年的評估數據和參閱上學年的學習進展而訂定本學年的學習目標。
- 本學年邀請了本校自閉症支援計劃顧問，於教師發展日與本校教師進行有關 HolyTargets 評估準則的編寫工作坊，以便各教師於往後能夠共同建立一套清晰、一致的評分標準，以更有效了解學生的整體學習進程和成長需要。
- 本學年 IEP 教師於網課期間與家長分享「家中實踐 IEP」的方法，鼓勵家長在家繼續與子女進行 IEP 學習；教師亦不時鼓勵家長透過 HolyApp 運動榜，記錄學生在家實踐 IEP 的情況。部份家長能積極配合，努力跟進學習，並上載學習片段及記錄學習時數至運動榜，讓學校能夠掌握學生在家的學習和實踐情況，以適時作出跟進和支援。
- 本學年自閉輔導教學組繼續以 SCERTS 模式輔導初小學生，與上學期比較，學生參與 SCERTS 後的表現見進步，整體表現上升約 5%，當中以「獨立工作」升幅最大，上升約 42%。
- 本學年亦成立了 SCERTS 家長團隊，透過 eClass Parent 群組，合共發放 5 次 SCERTS 小錦囊予家長，並派發相關教材套，鼓勵家長於家中實踐 SCERTS 學習模式。當中，有部份家長嘗試在家中與子女實踐後，上載實踐情況至 HolyApp 運動榜，讓教師更能掌握學生的學習。
- 本學年自閉輔導教學組亦舉辦了「促進自閉症譜系兒童社交溝通工作坊」（網上），出席家長合共達 38 人，其中 7 人為本校學生家長。

反思

- 下學年將會完成 HolyTargets 的評估指引，並會按需要完善已有的指引內容。期望評估指引能在各教師共識下，有一致的準則和共同的參照，為各學生進行評估，以同一標準評量學生的能力水平和學習進展，幫助

教師訂立適切的學習目標，更有效地支援學生的成長和學習。

- 本校家長大多掌握使用 HolyApp 內的「運動榜」，下學年可採取相約的運作模式，為學生的個別化學習計劃訓練進行收集顯證。
- 本學年學校委派了教師參與教育局「更新《特殊學校自閉症兒童輔導教學計劃指引》」工作小組（第二年），透過與教育心理學家和友校教師的專業交流，預期下學年本校可使用更新版指引於自閉症學生的評估上，包括：學生行為資料(ABC 記錄)、行為介入計劃 FBA Planning Worksheet、自閉症學生能力測量表等；更新版指引亦包含資源分享，如：社交及學習適應教材、情緒調控教材、刊物及資源套等，學校可引入更多合適的資源，完善校本的支援策略，讓本校的自閉症學生得到更有效的輔導。

5.3 學生活動的成就與反思

進展及成效

- 受疫情影響，本學年部份活動未能如期舉行，包括運動會、游泳比賽；有部份活動改以網上直播形式進行，包括節日崇拜；另有部份活動則順利以面授形式進行，包括體適能及創意小手工的課餘興趣班。
- 本學年亦安排了多元化的課後興趣班，讓學生善用餘暇時間，發掘個人興趣以及發展個人潛能。本學年曾舉辦的網上興趣班包括：藝術小跳豆班、音樂唱遊班和簡易魔術班；面授興趣班則包括創意小手工班和體適能班。有關出席紀錄顯示，網上興趣班的學生平均出席率達 50%，而面授興趣班的學生出席率則逾 80%；就觀察所見，家長樂意陪伴學生一同參與興趣班，而學生對興趣班亦投入參與，並樂在其中。
- 另外，本學年學校亦推動「我勁優瘦」計劃，鼓勵學生在家做運動。透過體育教師拍攝的運動示範影片和推行的獎勵計劃，學生表現積極，全校超過 80% 學生獲得 Sport Act 運動獎勵證書。
- 學校繼續積極與外界機構保持聯繫及溝通，發掘多元化且適合本校學生參與的活動，讓學生有不同類型的體驗和經歷，使其得到均衡的發展。本學年獲「中國香港軟式曲棍球總會」邀請成為「軟式曲棍球特殊學校發展基地」，並有 3 位本校學生成為總會的「運動大使」，協助推廣「軟式曲棍球運動」。此外，本校繼續與各體育總會合作，推動單車、花式跳繩等項目，亦得到了外界的認同和肯定，並於 1 月獲得《NOW 新聞台》的專訪，以表揚學生們堅毅的學習精神以及家長的積極配合。

反思

- 本學年新增「我勁優瘦」計劃，配合 HolyApp 運動榜的使用，鼓勵學生在疫情中繼續積極做運動，提升身體健康，增強抵抗力，成效顯著。建議下學年繼續透過獎勵計劃，鼓勵學生在家做運動，建立運動習慣。
- 本學年同時舉辦面授和網上體適能班和創意小手工班，讓家長可以選擇以適合的形式參與，學生出席率因而有所提高。建議下學年可因應疫情的發展，按需要提供不同參與模式的興趣班，讓更多學生受惠。

5.4 領袖生培訓的成就與反思

進展及成效

- 本學年繼續於開學時進行班本活動，當中各班已由班主任及學生共同選出班長，並於活動中認識班長的職責，服務師長和同學。經班主任的訓練後，各班班長已能於早會、休息和班主任時段協助處理班務，使日常的流程得以流暢進行。在暫時面授課堂和特別假期後，各班班長都能迅速投入自己的角色，表現積極和主動，盡顯其責任心和服務他人的精神，為其他同學樹立了一個良好的榜樣，盡見日常面授課堂對領袖生培育的成效。
- 學校於本學年每週恆常舉行一次的升旗禮，教師安排了合共 8 位中學部及小學部學生擔任學生升旗代表，為其他學生參與實體升旗禮，並藉以加強學生對國民身份的認同。各學生升旗代表於升旗禮期間，態度認真，表現理想，成為一個良好的領袖生示範。

反思

- 經過本學年的訓練，各班班長都建立了一個積極主動和樂於助人的形象，除了在日常生活流程中完成班長的職務，服務師長和同學外，教職員亦不時安排不同形式的學習任務讓各班班長體驗，如佈置課室、整理教具等，使他們能夠有更多服務學習的經歷。
- 本學年首次安排學生於升旗禮中擔任升旗代表，學生表現理想，展望在下學年，各學生升旗代表能夠在升旗禮中擔綱更重要的角色，如升旗手或升旗禮主持，盡顯所能。

5.5 社會服務及共融活動

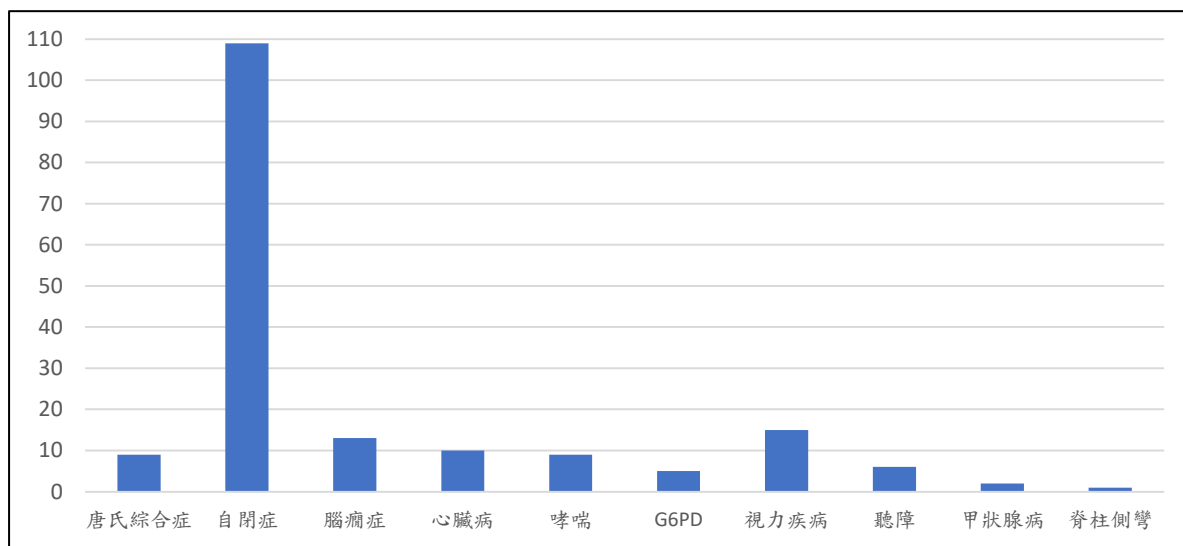
- 因疫情關係，本學年大部分社會服務及共融活動因而暫停舉辦，少部分已進行或計劃進行的社會服務及共融活動詳列如下：

日期	服務／活動項目
6-7/11/2021	<u>國際復康日海洋公園同樂日</u> 為響應 2021 年國際復康日，香港復康聯會舉行海洋公園同樂日，款待持有「殘疾人士登記證」的殘疾人士及其同行者免費遊覽海洋公園。
8/2022	<u>2021-22 年度獅子會姊妹學校計劃</u> 本校計劃與香港神託會培敦中學聯合籌辦遊戲同樂日，創造機會予彼此學童互相認識、了解及建立恆久的友誼，從而增強特殊學童融入社會的能力。

第六章 學生表現

6.1 學生身心障礙的情況

- 本年度，學生除智障以外的其他特殊情況如下：



除以上特殊情況外，還有過度活躍症、驚恐症、妥瑞症、濕疹、染色體異常及其他遺傳病等。

6.2 學生閱讀習慣

進展及成效

在校閱讀時間

- 因疫情關係，本學年仍維持半天面授的安排，小學組與初中學階的學生於每週有 1 節的圖書課，部份班別會如常到學校圖書館上課，於重新裝潢的圖書館，感受更理想的閱讀氛圍，提升閱讀興趣，並享受當中的趣味。教師除教授一般圖書館知識外，亦會與學生一同閱讀實體繪本，或網上平台的電子圖書，實踐共讀的樂趣。
- 本學年逢星期五的主題學習時段，繼續安排閱讀時間，讓班主任與學生一起觀賞每月不同的故事動畫，當中亦會加插有關故事的提問，加深學生的了解。
- 就恆常觀察所見，大部份學生普遍對閱讀感興趣，閱讀習慣漸漸地養成，而少部份的學生則需在旁伴讀。大部份學生能安坐聆聽繪本圖書或觀看網上故事動畫，並能在提示下回應教師的提問，而能力較高的學生更能正確排列故事圖咭，表現亦見理想。

- 此外，本學年圖書館繼續添購新的圖書，豐富學校圖書館的館藏，包括有聲書、立體書、撕貼書等，而圖書種類方面，除一般繪本故事外，亦添購了中華文化的繪本，期望學生能對中華文化有更多的認識；同時也添購了不少課室圖書，讓學生能按自己的興趣選擇合適的閱讀材料，在課室內進行閱讀，加強建立學生的閱讀習慣。

在家閱讀時間

- 本學年在暫停面授課堂期間，學校於網課時段為小學和初中學階的學生安排了每周 1 節的圖書課。教師於網上與學生一起閱讀繪本，並讓學生以回應咭或手勢回應教師的提問。大部份參與網課的學生能積極回答教師的提問，課堂氣氛不俗。
- 為鼓勵學生在家進行電子閱讀，科任教師以 EVI 網上閱讀平台的電子故事，按月設計了相關的故事工作紙，並每月向家長派發，讓家長於家中與子女進行網上閱讀故事及完成工作紙。
- 本學年圖書科配合 3 個學校長假期（聖誕節、農曆新年和復活節），以 EVI 網上閱讀平台的電子故事作藍本，設計了 Rainbow One 電子練習，讓學生能在家延續培養閱讀的興趣與習慣。

反思

- 本學年，圖書科與本校自閉症支援計劃合辦了「網上家長說故事技巧工作坊」，當中有十多位本校學生家長報名參與了是次工作坊。透過工作坊，教師喜見家長的主動參與，期望下學年能繼續推行相關活動，提升家長於家中與學生進行親子伴讀的技巧，持續鼓勵家長對閱讀有更多的認識和興趣，令他們享受與子女共讀的時間。

6.3 學生參與校際項目和制服團隊的情況

項目 \ 人次	2019-2020	2020-2021	2021-2022
校際項目 (視覺藝術、音樂、舞蹈、體育、數學、語文、資訊科技)	58	20	41
制服團隊 (公益少年團、童軍)	85	90	98
總人次	143	110	139

註：本學年受疫情影響，部份音樂、數學、體育及舞蹈等活動或比賽均有調整及取消。

6.4 過去三年校際活動獲得的獎項

類別	項目	獎項詳情		
		2019-2020	2020-2021	2021-2022
音樂	校園音樂大使	疫情關係，未有參加	疫情關係，未有參加	獲獎 10 人
	香港校際音樂節—二級鋼琴獨奏	/	銅獎 1 人	銀獎 1 人
體育	香港特殊奧運會滾球比賽	亞軍 2 人 季軍 7 人	疫情關係，機構取消比賽	冠軍 1 人 亞軍 1 人
	Sport ACT 獎勵計劃	金獎 1 人 銀獎 16 人 銅獎 59 人	金獎 13 人 銀獎 17 人 銅獎 48 人	金獎 21 人 銀獎 17 人 銅獎 101 人
	屈臣氏集團香港學生運動員獎	獲獎 1 人	獲獎 1 人	獲獎 1 人
	香港賽馬會特殊馬拉松 3 公里共融跑	完成證書 8 人	疫情關係，機構取消比賽	疫情關係，機構取消比賽
視藝	香港自閉特色人士繪畫比賽	優異獎 4 人	疫情關係，機構取消比賽	疫情關係，機構取消比賽
	「向老師致敬」繪畫比賽	優異獎 1 人	填色：季軍 1 人 繪畫：亞軍 1 人	/
	*etnet 社創 SoIN「無障畫創大賽」	卓越獎及獎金 1 人	/	/
	*「特殊需要信託」海報設計比賽	亞軍 1 人 季軍 1 人 優異 1 人	/	/
	*「伴您同行」2021 繪畫比賽	/	1 人優異獎	/
	*「明日小小藝術家」國際兒童創意比賽	/	亞軍 1 人	/
	*「樹木有風險記緊做年檢」 巴士橫電車車身廣告設計比賽	/	參與證書 1 人	/
	*「我的爸爸媽媽」繪畫創作比賽	/	優異獎 5 人	/
	歡欣聖誕繪畫大賽	/	/	銀獎 2 人
	世界環境日繪畫比賽	/	/	金獎 1 人 銅獎 1 人
	校園時光繪畫比賽	/	/	銅獎 2 人
	獎勵計劃	蜆殼／港島青商展能學童獎學金	最佳進步獎 1 人 傑出展能獎 1 人	嘉許狀 1 人
青苗學界進步獎		特別嘉許狀及 獎金 1 人 嘉許狀 1 人	嘉許狀 5 人	未有結果
「明日之星」計劃—上游獎學金		獲獎 3 人	獲獎 3 人	獲獎 3 人
優秀義工獎勵計劃		疫情關係，機構取消比賽	獲獎 1 人	/
尤德爵士紀念基金獎		獲獎 2 人	獲獎 2 人	/
尤德爵士紀念基金高中學生獎		/	/	獲獎 1 人
敏哲慈善基金獎學金		獲獎 2 人	獲獎 2 人	獲獎 2 人
觀塘區優秀義工獎勵計劃		獲獎 2 人	/	/
社會福利署「義工運動」計劃		/	/	感謝狀 3 人
葛量洪特殊學校學童獎	獲獎 5 人	獲獎 5 人	獲獎 5 人	
攝影	世界關顧自閉日「共融@動靜一刻」 創作比賽	優異獎 4 人	/	/
烹飪	我的廚房烹飪巡禮	/	參與證書 1 人	參與證書 1 人

註：有「*」為一次性比賽活動

6.5 學生學業及品德表揚

● 各班學生勤學獎及進步獎

組別	勤學獎	進步獎	組別	勤學獎	進步獎
初小一組	林子竣	李雨蕊	初中一組	伍浩霖	歐陽芷穎
初小二組	馮樂宏	吳梓城	初中二組	陳成鑫	Alvin
初小三組	高煥瑜	張嘉兒	初中三組	李卓怡	白樂天
初小四組	文恩祈	許逸峰	高中一組	楊沃樺	司徒俊祈
初小五組	劉焯軒	張倩瑜	高中二組	日下恭平	畢皓賢
高小一組	韓俊希	陳進浩	高中三組	吳澤豪	劉俊華
高小二組	謝梓健	陳澔亮			
高小三組	許家晞	謝易男			
高小四組	葉海澄	陳昱均			

● 圖書館服務員

組別	學生	組別	學生
初小一組	范豪俊、方君睿	初中一組	黃仲恒、Sudais
初小二組	梁茜程、賴焯熹	初中二組	歐陽浩田、梁毅韜
初小三組	陳傲雲	初中三組	陳正昊
初小四組	林宏晉、文恩祈	高中一組	關婉琳
初小五組	劉焯軒	高中二組	畢皓賢
高小一組	楊臻一、丁家朗	高中三組	張倬僮、劉俊華
高小二組	蘇靖楠、陳澔亮		
高小三組	林家朗、蔡芷宜		
高小四組	李心悅、王弘希		

6.6 2021-2022 年度離校學生出路（截至 7 月 29 日）

學生出路	人數
展能中心	0
庇護工場	0
技能訓練中心	0
輪候服務	6
就業	0
院舍	0
往海外定居	0
轉校	2

第七章 周年財務報告

A：政府經費賬				
(I) 擴大營辦津貼 2020-21學年(截至31-08-2021)結餘				2,229,022.03
津貼項目	收入	支出	結餘/結欠	
學校及班級津貼	438,227.79	776,543.00	(338,315.21)	
文書助理行政津貼	202,666.96	-	202,666.96	
視覺藝術津貼	5,442.48	3,994.10	1,448.38	
家政科津貼	4,651.36	3,979.40	671.96	
設計與科技津貼	5,926.24	5,546.00	380.24	
電腦教育科津貼	7,140.88	14,460.00	(7,319.12)	
課程發展津貼	16,744.76	-	16,744.76	
德育及公民教育計劃	7,413.96	1,600.00	5,813.96	
增補津貼	3,675.36	-	3,675.36	
補充津貼	182,090.76	-	182,090.76	
培訓津貼	9,404.88	1,000.00	8,404.88	
升降機保養費	115,517.52	191,206.00	(75,688.48)	
綜合傢具津貼	159,434.76	839,158.70	(679,723.94)	
校本訓輔津貼	8,218.24	15,087.40	(6,869.16)	
基線指標津貼總額	1,166,555.95	1,852,574.60	(686,018.65)	
學校及班級津貼外其他收入	149,434.56		149,434.56	
合計	1,315,990.51	1,852,574.60	(536,584.09)	
擴大營辦津貼 (專為特定學校而設的津貼)				
津貼項目	收入	支出	結餘/結欠	
修訂行政津貼	1,395,840.00	1,109,077.90	286,762.10	
空調設備津貼	331,797.50	147,859.50	183,938.00	
學校發展津貼	626,905.41	65,369.41	561,536.00	
綜合資訊科技教育津貼	408,297.00	428,021.64	(19,724.64)	
校本管理額外津貼	50,702.00	5,000.00	45,702.00	
校本支援津貼	-	-	0.00	
合計	2,813,541.91	1,755,328.45	1,058,213.46	
擴大營辦津貼 2022.08.31 累積結餘				2,750,651.40
(II) 非擴大營辦津貼				
津貼項目	20-21 累積結餘	收入	支出	截至31-08-2022 結餘/(結欠)
校本課後學習及支援計劃	75.00	37,800.00	37,800.00	75.00
代職非教學人員薪金	-	11,136.00	11,136.00	-
租金津貼	0.50	201,612.00	201,612.00	0.50
差餉津貼	0.50	322,000.00	322,000.00	0.50
諮詢服務津貼(社工)	63,543.01	323,287.50	190,551.90	196,278.61
學校行政主任現金津貼	67,244.35	573,585.00	291,475.97	349,353.38
整合代課現金津貼	245,332.35	147,897.00	1,865.00	391,364.35
整合代課津貼(凍結職位)	681,544.10	1,856,375.00	1,410,249.73	1,127,669.37
家長教師會經常津貼	6,211.77	5,780.00	1,944.00	10,047.77
家長教師會活動津貼 (遞回款項)	-	20,000.00	20,000.00	-
小數點職位現金津貼	48,272.00	509,116.50	22,770.00	534,618.50
高中課程津貼	9,137.21	321,000.00	330,137.21	-
德育及國民教育津貼	226,032.70	-	36,000.00	190,032.70
非華語學童課後支援津貼	-	151,050.00	5,500.90	145,549.10
專責人員現金津貼	62,327.12	631,140.00	504,125.12	189,342.00
資訊科技人員支援津貼	132,226.23	321,796.00	246,285.88	207,736.35
加強支援醫療情況複雜學生而提供的額外支援津貼	17,742.93	184,634.00	166,038.31	36,338.62
全方位學習津貼	604,157.54	653,045.00	691,247.40	565,955.14
推廣閱讀津貼	840.10	31,425.00	30,985.20	1,279.90
學生活動支援津貼	-	25,150.00	25,150.00	-
姊妹學校計劃	156,035.00	157,127.00	269,876.00	43,286.00
公民與社會發展科的一筆過津貼	-	300,000.00	7,533.60	292,466.40

II. 學校經費帳(普通經費帳) 2020-21學年(截至31-08-2021)結餘				800,090.89
津貼項目	收入	支出	結餘/(結欠)	
校巴	674,834.50	461,732.15	213,102.35	
學生文具作業費	119,358.80	119,358.80	0.00	
學生課外活動津貼	1,620.00	1,620.00	0.00	
姊妹學校活動津貼	5,000.00	-	5,000.00	
綠化校園計劃	-	-	0.00	
公益少年團活動津貼	-	-	0.00	
基督教中國佈道會九龍萬善堂 捐款(學生營養食品)	14,400.00	-	14,400.00	
華人永遠墳場墓地基金	-	-	0.00	
各界人士(非校董人士)捐款	860.00	-	860.00	
校董人士捐款(捐款用途:教職員培訓、 款待、禮品)	-	8,212.50	(8,212.50)	
基督教中國佈道會九龍萬善堂捐款 (教職員福利)	-	-	0.00	
儲蓄存款利息(學校經費)	-	-	0.00	
銀行利息/手續費	0.20	-	0.20	
雜項費用	-	4,670.00	(4,670.00)	
其他費用(Holy Cafe)	-	48,500.00	(48,500.00)	
基督教中國佈道會九龍萬善堂捐款 (學校運作津貼)	60,000.00	20,719.00	39,281.00	
租用校舍收入(學校經費)	360,750.00	144,300.00	216,450.00	
社會福利署-長幼齊互動、 地盡與融融	-	6,386.00	(6,386.00)	
團體人身意外保險費用	4,780.00	7,866.86	(3,086.86)	
暫記款(萬善堂特殊學校學童獎)	-	6,000.00	(6,000.00)	
合計	1,241,603.50	823,365.31	412,238.19	
學校經費帳(普通經費帳) 31-8-2022累積結餘				1,212,329.08

提交人:  (校長)

核準人:  (校監)

日期: 21-10-2022

日期: 21-10-2022

第二頁/共兩頁

第八章 學校整體回饋與跟進

本學年為學校發展周期的第二年，三個關注事項仍為：

- (一) 促進教師專業發展，完善學校知識管理平台，凝聚團隊專業能量
- (二) 深化電子學習教學，促進學習效能
- (三) 發展校本評估工具，深化推行個別化學習，提升學生社會適應能力

在推行上述各個項目工作上，本學年均有所進展：

- (一) 本學年進一步完善校本專業發展的指引及安排，並推行校本系統收集專業發展的數據，使本校的教師專業發展更能配合教育局的最新政策以及學校的發展需要。
學校持續發展及完善校本平台，繼續添加／更新系統的功能，包括單元預告、學科學習表現顯證、學生健康紀錄、家訪紀錄等，並讓各教職員能更有效處理各範疇的工作，並運用當中數據，回饋於工作計劃、專業發展、學生學習和成長支援上。
- (二) 配合電子學習：本學年繼續加強初、中能力學生操作電子學習資源的能力，並配合語文、數學、常識及公民與社會發展科的學習內容進行設計，以及安排指定訓練時間，使學生除定時進行操作技巧訓練外，亦進行學科知識的學習，進一步促進成效。
本學年語、數、常及公社科於每單元定時發放單元電子書，並鼓勵家長在家與子女進行延伸學習，讓學生能鞏固所學。
- (三) 本學年繼續運用「聖道學校學生能力量表」(HolyTargets) 為學生進行評估，並從而釐定本學年的長期和短期學習目標；同時，在發展HolyTargets 的評估準則上，為使教師能制定一致的標準，學校已邀請資深特殊教育專家進行分享和交流。這些工作都能讓教師為學生的個別需要，有效地制定合適的學習目標和生活教材，支援學生的學習和成長。

此外，本校於 2021 年開展了「聖道學校自閉症支援計劃」，為自閉症譜系學生及其家庭提供合適的專業治療和支援服務。本學年，計劃舉辦了多項活動，包括計劃啟動禮、嘉年華會、聖誕親子活動、線上興趣班、家長工作坊、「藝·塘」牆畫開幕禮暨畫展、暑期活動等，而計劃亦有持續提供不同專業治療服務，包括言語治療、小兒推拿治療等。透過計劃，本校積極為學生提供更優質的支援服務，使學生能健康、愉快地成長。

總括而言，本學年學校在推動發展周期的工作上均見成效；此外更持續積極完善校舍設施，為學生提供優質和舒適的校園學習環境；以關愛文化和氣氛，關顧學生和家庭的需要。期望下學年學校團隊能在此基礎上持續進步、前行。

附錄 各項津貼檢討

附錄(1)：學校發展津貼

目標

1. 照顧學生學習多樣性
2. 加強人力資源，提升校舍環境清潔及照顧學生的需要

成效及檢討

針對目標	施行日期	施行方案	成效	備註
1	2021年9月至 2022年8月 (學生上學日 上班， 每天3小時)	<ul style="list-style-type: none"> 聘請5名合約兼職學生照顧員，以提升學生參與課堂活動的表現及自理能力 	<ul style="list-style-type: none"> 教師與兼職學生照顧員一同上課，在相互協作下，讓學生的學習更有成效，並提升照顧班內不同需要學生的能力 兼職學生照顧員能配合教師的教學策略，給予鼓勵、提示、教導或協助，使學生能參與課堂學習活動，並提升學生的學習動機 能力稍遜或較被動的學生，在兼職學生照顧員的支援下，課堂的參與度有明顯提升 兼職學生照顧員能有效照顧學生的如廁需要，並適時訓練學生的如廁技巧 	
2	2021年9月至 2022年2月	<ul style="list-style-type: none"> 聘請一名合約兼職學校支援服務員，支援學校恆常及接待的工作 	<ul style="list-style-type: none"> 兼職學校支援服務員能分擔學校正門的恆常接待工作，並能與校務處作緊密聯繫，掌握學生及嘉賓到校的情況，使學校能在安全情況下順暢運作 兼職學校支援服務員的工作，使校務處能有更充裕的時間處理行政工作，提升了校務處的工作容量 	
2		<ul style="list-style-type: none"> 聘請活動助理 	<ul style="list-style-type: none"> (待更新) 	

附錄(2)：整合代課教師津貼

目標

1. 聘請代課教師為連續 3 天或以上及少於 30 天放取病假的教師代行教學工作
2. 學生上課日有 2 位或以上編制教師外出接受培訓，而構成 6 節或以上的代課節數，聘請代課教師暫代教學工作
3. 教師因工傷請假少於 30 天便可聘請代課教師，暫代教學工作
4. 聘請教職員照顧學生學習多樣性，加強課堂協作教學、物理治療服務及社工服務

成效及檢討

- 代課教師能有效減輕及支援校內教師的工作量，減少了各教師因請假教師而需額外代堂的次數；亦能配合學校發展需要，支援教師進行學校持續發展的工作；又能配合科主任及科任教師的指示，按教學進度而繼續與學生進行適切的課堂教學，確保學生按進度學習。在本津貼的支援下，本學年的整體教學工作順暢，而學校的日常運作亦更見穩健。
- 半職社工能於指定日子及時間回校工作，為學生及家長提供輔導服務，例如：按個別學生的需要，舉辦相關的輔導活動，支援學生成長；積極聆聽家長的心聲和需要，提供專業的意見；按家長的需要，舉辦相關的家長教育講座及活動，增強家長在管教子女方面的信心。此外，半職社工亦為教師提供了專業支援，使教師與家長能夠建立良好的家校合作關係。半職社工亦能配合學校發展需要，為學校提供相關的社工服務。

附錄(3)：專職人員現金津貼

目標

1. 照顧學生學習多樣性及身體肌能發展需要
2. 與家長溝通，並進行親子訓練，培訓家長在家訓練學生

成效及檢討

針對目標	施行日期	施行方案	成效	備註
1,2	2021年9月至 2022年8月	➤ 聘請1名兼職職業治療師	➤ 兼職職業治療師按學生的個別情況和評估結果，在以下4方面提升學生的自控及感覺調節能力： <ul style="list-style-type: none"> ➤ 感覺統合方面，按學生的不同情況，提供不同的感覺刺激，改善學生的覺醒度與專注力，超過70%教職員認同治療師之方案能提升學生感覺調節能力 ➤ 活動調適方面，治療師透過視覺提示、生活流程及預告等，提升學生上課專注力。超過70%教職員認同治療師之方案能提升學生自控的能力 ➤ 環境調適方面，治療師透過改變聲音、光暗和用具（如桌面佈置、椅子等），提升學生控制自身的能力。透過教師的日常觀察，改善環境後，學生專注上課的時間比上學期延長了20% ➤ 治療師亦會於訓輔組的個案會議中，一同商討提升學生情緒調控的方法，讓學生更能融入課堂學習之中 	

附錄(4)：諮詢服務津貼

目標

1. 支援學校社工進行發展工作並進行督導

成效及檢討

針對目標	施行日期	施行方案	成效	備註
1	2021年9月至 2022年8月	<ul style="list-style-type: none"> ➤ 聘請 1 名兼職社會工作主任，每星期 2 天到校，提供相關服務 	<ul style="list-style-type: none"> ➤ 於 2021 年 9 月至 2022 年 2 月期間，兼職社會工作主任能每星期 2 天（主要逢一、四）到校提供學校社工督導服務，包括構思及推動學校社工的發展工作、協調及安排學校社工的工作項目、監察學校社工的工作情況並適時提供意見、為個別需特別關注的學生進行支援及輔導等，有效支援學校社工的工作 ➤ 2022 年 2 月下旬，兼職社會工作主任因個人健康考慮而辭任，然而學校社工未有受太大影響，繼續執行已商討及安排的工作項目 ➤ 2022 年 8 月，新聘的兼職社會工作主任到職，每星期 2 天（主要逢二、三）到校，接手學校社工督導工作，以及就相關發展工作提供意見，有效地支援學校社工，為學生、家長及學校提供適切的服務 	

附錄(5)：資訊科技教育綜合津貼

收入項目		支出項目	
資訊科技綜合津貼	\$408,297.00	資訊科技相關的消耗品及配件	\$27,999.29
		上網及互聯網保安費用	\$73,212.00
		網路儲存 NAS 及硬碟	\$40,655.00
		電子學習資源	\$64,310.00
		器材保養	\$27,990.00
		桌面電腦	\$81,662.00
		電腦顯示屏	\$16,275.00
		流動裝置鏡像投影軟件	\$1,588.35
		輕觸式顯示屏	\$43,500.00
		Office 辦公室軟件	\$16,030.00
		eClass Platform & Apps	\$34,800.00
總收入	\$408,297.00	總支出	\$428,021.64

附錄(6)：資訊科技人員支援津貼

收入項目		支出項目	
資訊科技人員支援津貼	\$321,796.00	資訊科技人員薪金	\$246,285.88
總收入	\$321,796.00	總支出	\$246,285.88

附錄(7)：高中課程支援津貼

目標

1. 加強照顧初能力學生的學習需要
2. 更新資訊科技教學設施，提升學生學習成效
3. 支援教師課堂教學及文書工作

成效及檢討

針對目標	施行日期	施行方案	成效	備註
1	2021年9月至 2022年7月	● 聘請代課教師支援高中教師教學工作，並支援學生的課堂學習需要	● 全體高中教師同意代課教師能支援課堂教學工作，並能有效地提升學生在課堂參與學習的機會	
2	2021年9月至 2022年7月	● 聘請兼職教學助理支援高中教師的備課工作	● 全體高中教師同意助理能支援教師處理行政文件及相關備課工作	
3	2021年9月至 2022年6月	● 購置學科的所需學習及教學的資源，以支援學生的課堂學習需要	● 全體高中教師同意所購置的教學資源，如：輕觸式電視機、攝錄器材，能配合課堂教學，並有助促進學生進行電子學習	

附錄(8)：公民與社會發展科津貼

目標

1. 採購本科學與教資源，以提供合適參考資料，助本科教師調適本科課程的設計
2. 舉辦與本科課程有關的校本學習活動，以加強高中學生掌握本科的學習內容以及認識中華文化的內容

成效及檢討

針對目標	施行日期	施行方案	成效	備註
1	2021年9月至 2022年6月	● 由科任教師挑選適合本科相關之教學應用程式軟件	● 本學年已購買與本科課題相關之教學參考書（共38本），讓本科教師能參考有	

		<ul style="list-style-type: none"> 採購有關本科課題的書籍 	<p>關資源的內容，調適了本科校本課程，促進學生學習</p> <ul style="list-style-type: none"> 已購買製作教具的材料，並製作了課堂練習和教材，供學生上課時使用，幫助學生學習 	
2	2022年9月至2022年6月	<ul style="list-style-type: none"> 帶學生前往參觀中國文化主題之展覽或博物館 舉辦學科主題活動（認識國家安全／中國文化等主題） 	<ul style="list-style-type: none"> 本學年因疫情未有外出進行參觀活動，故部份預算未有使用，留待下學年舉辦本地／內地學習活動 配合中華傳統節日—農曆新年，於2022年1月28日舉辦了校內傳統節日體驗活動—「喜迎新春」體驗，並運用了部份津貼購置揮春、掛飾、燈籠等，讓高中學生透過佈置校園，加強認識和體驗中華文化傳統節日氣氛 	

附錄(9)：加強支援非華語學生的中文學與教（額外撥款）

目標

1. 提高非華語學生學習中文的動機和能力
2. 支援非華語學生中文學習及應用

成效及檢討

針對目標	施行日期	施行方案	成效	備註
1,2	2021年9月至2022年8月	<ul style="list-style-type: none"> 教師為非華語學生訂定具體和適切的中文學習目標和策略，以提升其學習中文的效能。本學年的學習內容除了語文課內的單元字詞外，還會以主題形式來學習日常生活的中文詞彙及短句 	<ul style="list-style-type: none"> 於學習單元課文及以主題形式來學習日常生活的中文詞彙及短句方面，教師按個別非華語學生的情況和能力而為他們設定個人的學習目標，他們大都能按教師的指導來循序漸進地邁向或完成個別目標 於恆常語文課堂內，非華語學生經過訓練後， 	

針對目標	施行日期	施行方案	成效	備註
		<ul style="list-style-type: none"> ● 教師按非華語學生的學習興趣和特性而設計多元化之策略、教材和教具，包括圖咭、字咭、回應簿、回應板、電子課業等，供他們於語文課堂學習，以促進非華語學生學習中文的能力 ● 教學助理於課堂入班/午間小敘/活動中，支援非華語學生應用中文知識及實踐訓練，協助非華語學生學習中文 ● 教師按非華語學生的興趣和特性而設計教材，供他們於家中及生活應用（以主題形式），學校會為非華語學生設計「家中輔助學習教材套（包括圖咭、字咭、點讀筆、影片及電子軟件）」，以進一步支援他們在家中的中文學習，定期派發在家使用教材套，以協助家長在家指導學生進行中文的學習 	<p>都能習慣按教師指導來運用多元化的學習工具學習中文。其中，科任教師透過觀察及平時的互動，按非華語學生的興趣和需要而設計了合適的策略、教材和教具，以促進非華語學生學習中文的能力</p> <ul style="list-style-type: none"> ● 因疫情繼續半天授課，故此學校把握時間，除安排教學助理於課堂入班外，還於兩個班主任時段，安排助理以抽離形式為非華語學生提供個別的中文學習時段，再加強教導其相關方面的中文知識 ● 教師派發「家中輔助學習教材套」予非華語學生於家中學習單元字詞及日常中文，並輔以圖咭、字咭、教學影片（上載於 HolyApp 內），以支援非華語家長教導學生學習中文，也提升學生在家學習中文的動機。教師定期致電家長問及相關在家學習情況，三分之二的家長表示非華語學生於閒暇能培養觀看教學影片或閱讀字咭的習慣，惟家長表示自己因不懂中文，未能配合相關教材來指導學生進行更深入的中文學習 	

附錄(10)：加強支援醫療情況複雜學生而提供的額外支援津貼

目標

1. 加強照顧醫療情況複雜學生的個人成長

成效及檢討

針對目標	施行日期	施行方案	成效	備註
1	2021年9月至 2022年8月	● 增聘兼職合約學生照顧員，協助學校職工照顧學生自理需要	➤ 需要特別照顧的學生可得到足夠的職員、職工協助跟進自理及衛生需要	

附錄(11)：全方位學習津貼

全方位學習津貼 運用報告
2021-2022 學年

第 1 項：舉辦／參加全方位學習活動

編號	活動名稱、簡介及目標	舉行日期	對象		實際 開支 (\$)	人均 實際開支 (\$)	開支 用途*	範疇* (請參 考附註 例子)	評估結果	基要學習經歷 (請於適用方格加 上✓號，可選擇多於 一項)				
			級別	總參與 人數						智能發展 (配合課程)	德育及公民教育	體藝發展	社會服務	與工作有關的經驗
1.1	本地活動：在不同學科／跨學科／課程範疇組織全方位學習活動，提升學習效能，或按學生的興趣和能力，組織多元化全方位學習活動，發展學生潛能，建立正面價值觀和態度													
1	學校嘉年華 1.攤位導師費 2.表演導師費 3.學校嘉年華物資：如活動佈置用品、表演用品、攤位用品	13/11/2022 及 16/11/2022	初小 至 高中	147	\$183,321.9	\$1,247.1.6	E1,E5	跨學科 (其他)	學生能於嘉年華中參與體育、視藝、音樂等攤位遊戲並進行表演。			✓		

編號	活動名稱、簡介及目標	舉行日期	對象		實際開支(\$)	人均實際開支(\$)	開支用途*	範疇* (請參 考附註 例子)	評估結果	基要學習經歷 (請於適用方格加上✓號,可選擇多於一項)				
			級別	總參與人數						智能發展 (配合課程)	德育及公民教育	體藝發展	社會服務	與工作有關的經驗
	● 讓學生透過學校嘉年華活動,發掘學生不同潛能及興趣													
2	<u>課後興趣班</u> 第一期課後網上興趣班(藝術小跳豆) 第二期課後網上興趣班(音樂唱遊) 第三期課後網上興趣班(簡易魔術) 第四期課後興趣班(體適能及創意小手工) 1.導師費 2.郵寄教材費	10/2021 至 8/2022	初小 至 高中	147	\$69,985	\$476.1	E1,E5	體育、 藝術 (音樂、 視藝、 其他)	參加學生能按導師教導製作手工藝作品、魔術道具及樂器;亦能按導師指示完成視藝、音樂、魔術、體適能的練習。 在疫情下學生亦能參與不同類型課後興趣班,包括網上直播或實體面授。			✓		

編號	活動名稱、簡介及目標	舉行日期	對象		實際開支(\$)	人均實際開支(\$)	開支用途*	範疇* (請參 考附註 例子)	評估結果	基要學習經歷 (請於適用方格加上✓號,可選擇多於一項)				
			級別	總參與人數						智能發展 (配合課程)	德育及公民教育	體藝發展	社會服務	與工作有關的經驗
	3. ZOOM 課後興趣班戶口費用 ● 學習音樂、體育、視藝及簡易魔術的技巧、增加學生參加課餘活動機會、發掘及培育學生不同潛能及興趣													
3	<u>興趣小組</u> 綠化農圃小組 攝影小組 1.興趣小組物資費,例如:農圃用具、材料、相機 ● 讓學生學習不同興趣班的技巧,發掘及培育學生不同潛	10/2021 至 8/2022	初小 至 高中	42	\$39,000	\$928.6	E1	藝術 (其他)	參加學生能按老師教導,進行綠化農圃及攝影練習。 學生能認識到保護及栽種植物的技巧。			✓		

編號	活動名稱、簡介及目標	舉行日期	對象		實際開支 (\$)	人均實際開支 (\$)	開支用途*	範疇* (請參 考附註 例子)	評估結果	基要學習經歷 (請於適用方格加 上✓號,可選擇多於 一項)				
			級別	總參與 人數						智能發展 (配合課程)	德育及公民教育	體藝發展	社會服務	與工作有關的經驗
	能及興趣								學生能提升攝影的技巧,並於典禮及活動中擔任「小小攝影師」。					
4	<u>步操鼓隊訓練班</u> 1. 導師費 學生學習步操鼓的技巧、發掘及培育學生不同潛能及興趣	10/2021 至 8/2022	初小 至 高中	12	\$45,000	\$3,750	E5	藝術 (音樂)	參與學生能學習到步操鼓隊技巧。 老師更安排學生於校內、外的典禮中表演,表現良好。			✓		
5	<u>暑期活動</u> 手工藝創作日 魔術及扭汽球表演日 班際聖詩表演比賽日	8-12/ 8/2022	初小 至 高中	147	\$13,935.5	\$94.8	E5	藝術 (視藝、 其他)	學生在提示及協助下能依照流程圖製作小手工,如:絨布蛋糕、音樂盒等。			✓		

編號	活動名稱、簡介及目標	舉行日期	對象		實際開支 (\$)	人均實際開支 (\$)	開支用途*	範疇* (請參 考附註 例子)	評估結果	基要學習經歷 (請於適用方格加上✓號, 可選擇多於一項)				
			級別	總參與人數						智能發展 (配合課程)	德育及公民教育	體藝發展	社會服務	與工作有關的經驗
	1. 導師費 2. 活動物資費, 例如: 聖詩表演道具 學習手工藝、表演及唱聖詩的技巧, 讓學生體驗暑期活動的樂趣、發掘及培育學生不同潛能及興趣								學生投入欣賞魔術及扭汽球表演, 部份學生更在協助下一同扭出簡單造形的汽球。 學生能投入排演聖詩表演及參與比賽					
6	<u>運動訓練班</u> 跳繩訓練班 軟式曲棍球訓練班 田徑訓練班 1. 軟式曲棍球教練費 2. 活動物資費, 例如: 跳繩器	10/2021 至 8/2022	初小 至 高中	36	\$98,702	\$2741.7	E1,E5	體育	參與學生能學習到跳繩、軟式曲棍球技巧。 老師更安排學生參與校外表演及比賽, 表現良好。			✓		

編號	活動名稱、簡介及目標	舉行日期	對象		實際開支 (\$)	人均實際開支 (\$)	開支用途*	範疇* (請參 考附註 例子)	評估結果	基要學習經歷 (請於適用方格加上✓號, 可選擇多於一項)					
			級別	總參與人數						智能發展 (配合課程)	德育及公民教育	體藝發展	社會服務	與工作有關的經驗	
	材、軟式曲棍球訓練器材 3.運動場訂場費 ● 培育學生運動興趣及發掘其潛能														
7	<u>節日典禮活動</u> 聖誕節感恩崇拜 復活節感恩崇拜 畢業典禮 1. 節日活動物資費, 例如: 聖誕、復活節活動物資 ● 透過參加節日活動, 認識不同節日的特色	17/12/2021 22/4/2022 23/7/2022	初小 至 高中	147	\$9,348.5	\$63.6	E1	跨學科 (其他)	學生能於節日活動中感受不同節日氣氛。 學生能在節日活動中進行表演, 表現良好。			✓			

編號	活動名稱、簡介及目標	舉行日期	對象		實際 開支 (\$)	人均 實際開支 (\$)	開支 用途*	範疇* (請參 考附註 例子)	評估結果	基要學習經歷 (請於適用方格加 上✓號,可選擇多於 一項)				
			級別	總參與 人數						智能發展 (配合課程)	德育及公民教育	體藝發展	社會服務	與工作有關的經驗
8	<u>活動交通費</u> 1.車費(乘風航、年宵、各科組活動) ● 增加學生參加外出活動及與外界交流機會	10/2021 至 8/2022	初小 至 高中	147	/	/	E2	跨學科 (其他)	因新型冠狀病毒疫情持續,故活動取消。	✓				
9	<u>視藝作品展</u> 1.視藝作品展活動物資費,例如:視藝器材、佈置用具 ● 培育學生視藝興趣、發掘學生潛能及提升學生自信	29/6/2022 至 30/6/2022	初小 至 高中	147	\$45,088.5	\$306.7	E1	藝術 (視藝、其他)	學生在提示及協助下能依照老師指導完成視藝作品。 學生能投入參與視藝作品展,提升自信。			✓		

編號	活動名稱、簡介及目標	舉行日期	對象		實際開支 (\$)	人均實際開支 (\$)	開支用途*	範疇* (請參 考附註 例子)	評估結果	基要學習經歷 (請於適用方格加 上✓號,可選擇多於 一項)				
			級別	總參與 人數						智能發展 (配合課程)	德育及公民教育	體藝發展	社會服務	與工作有關的 經驗
10	<u>STEM 社區體驗日</u> 1.STEM 社區體驗日活動物資費,例如:輕觸式電視、印刷小冊子用品 ● 透過參加 STEM 社區體驗日,提升資訊科技能力及應用社區設施的技巧	28/7/2022	初小 至 高中	147	\$98,980	\$673.3	E1	跨學科 (其他)	學生能投入參與STEM 社區體驗日,提升資訊科技能力及應用社區設施的技巧。	✓				
11	<u>電子圖書閱讀</u> 1.電子圖書閱讀日活動物資費,例如:平板電腦 ● 提升學生資訊科技能力及培養閱讀興趣	23/6/2022	初小 至 高中	147	\$64,886	\$441.4	E1	跨學科 (其他)	學生能投入參與電子圖書閱讀日,提升資訊科技能力及增加閱讀時間。	✓				

編號	活動名稱、簡介及目標	舉行日期	對象		實際 開支 (\$)	人均 實際開支 (\$)	開支 用途*	範疇* (請參 考附註 例子)	評估結果	基要學習經歷 (請於適用方格加 上✓號,可選擇多於 一項)				
			級別	總參與 人數						智能發展 (配合課程)	德育及公民教育	體藝發展	社會服務	與工作有關的經驗
12	<u>我勁優瘦 2.0(新增)</u> 1.我勁優瘦 2.0 活動物資費,例 如:運動用具、運動服飾	6/2022 至 8/2022	初小 至 高中	147	\$23,000	\$156.5	E1	體育	學生能投入參與我 勁優瘦 2.0, 培養 學生的運動興趣, 建立運動習慣。 部份學生透過我勁 優瘦 2.0 成功學習 踏單車技巧, 在課 餘時能與家人一起 進行踏單車運動。			✓		
第 1.1 項總計				147	\$691,247.4									

編號	活動名稱、簡介及目標	舉行日期	對象		實際開支 (\$)	人均實際開支 (\$)	開支用途*	範疇* (請參 考附註 例子)	評估結果	基要學習經歷 (請於適用方格加上✓號, 可選擇多於一項)				
			級別	總參與人數						智能發展 (配合課程)	德育及公民教育	體藝發展	社會服務	與工作有關的經驗
1.2	境外活動：舉辦或參加境外活動／境外比賽，擴闊學生視野													
1														
2														
3														
4														
第 1.2 項總開支				0	0									
第 1 項總計				147	\$691,247.4									

編號	項目	範疇 [^] (請參考附註例子)	用途	實際開支 (\$)
第 2 項	購買其他推行全方位學習所需的設備、消耗品或學習資源			
1	/	/	/	/
2	/	/	/	/
			第 2 項總開支	/
			第 1 及第 2 項總開支	\$691,247.4

^： 輸入下表代號；每項開支可填寫多於一個代號。

開支用途代號

- E1 活動費用（報名費、入場費、課程費用、營舍費用、場地費用、學習材料、活動物資等）
- E2 交通費
- E3 境外交流／比賽團費（學生）
- E4 境外交流／比賽團費（隨團教師）
- E5 專家／導師／教練費用
- E6 學生參加獲學校認可的外間機構所舉辦之課程、活動或訓練費用
- E7 設備、儀器、工具、器材、消耗品
- E8 學習資源（例如學習軟件、教材套）
- E9 其他（請說明）

第3項：受惠學生人數

全校學生人數：	147
受惠學生人數：	147
受惠學生人數佔全校學生人數百分比（%）：	100%

全方位學習聯絡人（姓名、職位）： 陳振傑主任(GM)

附錄(12)：學生活動支援津貼

學生活動支援津貼 運用報告

2021-2022 學年

(一) 財務概況

A	本學年獲發撥款：	\$25,150.00
B	本學年總開支：	\$25,150.00
C	須退還教育局餘款 (A - B)：	\$0.00

(二) 受惠學生人數及資助金額

學生類別	受惠學生人數	資助金額
綜合社會保障援助	22	\$8,470.00
學校書簿津貼計劃 — 全額津貼	27	\$10,393.00
校本評定有經濟需要	32	\$6,287.00 (上限為全學年津貼金額的 25%)
總計	81	\$25,150.00 [註：此項應等於 (一) B「本學年總開支」]

(三) 活動開支詳情

編號	活動簡介及目標	範疇 ¹ (請參考附註 例子)	受惠學生 人次 ²	開支 (\$)	基要學習經歷 (請於適用方格加上✓ 號,可選擇多於一 項)				
					智能發展 (配合課程)	德育及公民教育	體藝發展	社會服務	與工作有關的經驗
1. 本地活動：資助有經濟需要的學生參與不同學科／跨學科／課程範疇的全方位學習活動，提升學習效能，或參與多元化全方位學習活動，以豐富五種基要學習經歷									
1	課後網上興趣班 (音樂唱遊)	藝術(其他)	70	\$19,640.00			✓		
2	課後網上興趣班 (簡易魔術)	藝術(其他)	66	\$5,510.00			✓		
3									
4									
5									
		第 1 項總開支	136	\$25,150.00					
2. 境外活動：資助有經濟需要的學生參與境外活動／境外比賽									
1									
2									
3									
4									
5									
		第 2 項總開支	0	\$0.00					
3. 資助有經濟需要的學生購買參與全方位學習活動所必要的基本學習用品及裝備									

¹ 適用範疇包括：中文 / 英文 / 數學 / 科學 / 地理 / 歷史 / 藝術 (音樂) / 藝術 (視藝) / 藝術 (其他) / 體育 / 常識 / 公民與社會發展 / 跨學科 (STEM) / 跨學科 (其他) / 憲法與基本法 / 國家安全 / 德育、公民及國民教育 / 價值觀教育 / 資優教育 / 領袖訓練等，如活動不屬於上述所列範疇，請自行填寫該活動所屬範疇。

² 受惠學生人次指參加每項活動的學生人數，學生參加多於一項活動可重覆計算。

編號	活動簡介及目標	範疇 ¹ (請參考附註 例子)	受惠學生 人次 ²	開支 (\$)	基要學習經歷 (請於適用方格加上✓ 號,可選擇多於一 項)				
					智能發展 (配合課程)	德育及公民教育	體藝發展	社會服務	與工作有關的經驗
1									
2									
3									
4									
5									
		第3項總開支	0	\$0.00					
		總計	136	\$25,150.00					

全方位學習聯絡人(姓名、
職位):

陳振傑主任

附錄(13)：校本課後學習及支援計劃

2021-2022 學年校本課後學習及支援計劃 校本津貼 - 活動報告表

學校名稱：基督教中國佈道會聖道學校

負責人姓名：陳振傑主任

聯絡電話：2750 2549

A. 校本津貼實際受惠學生人數(人頭) 81名 (包括 A. 領取綜援人數：22名、B. 學生資助計劃全額津貼人數：27名及 C. 學校使用酌情權而受惠的清貧學生人數：32名)

B. 受資助的各項活動資料

*活動名稱/類別	參加合資格學生人數#			平均出席率	活動舉辦時期/日期	實際開支(\$)	評估方法(例如:測驗、問卷等)	合辦機構/服務供應機構名稱(如適用)	備註(例如：學生的學習及情意成果)
	A	B	C						
課後網上興趣班 (藝術小跳豆)	19	24	28	90%	10-11/2021	\$11,520	觀察	魔術嵐才藝中心	大部份學生對手工作品感興趣，能按指示進行製作，提升學生創造力。
課後網上興趣班 (音樂唱遊)	18	23	29	87%	1/2022	\$19,640	觀察	曉明教育中心	學生能在導師指導及家人的協助下進行唱遊及敲擊合奏，提升學生的節奏感。
課後網上興趣班 (簡易魔術)	19	21	26	90%	4-5/2022	\$6,640	觀察	魔術嵐才藝中心	學生能進行簡易的魔術道具製作，並進行表演，提升自信。
活動項目總數： <u>3</u>									
@學生人次	56	68	83						
**總學生人次	207				總開支	\$37,800			

備註:*活動類別如下：功課輔導、學習技巧訓練、語文訓練、參觀/戶外活動、文化藝術、體育活動、自信心訓練、義工服務、歷奇活動、領袖訓練及社交/溝通技巧訓練

@學生人次：上列參加各項活動的受惠學生人數的總和

**總學生人次：指學生人次(A)+(B)+(C) 的總和

合資格學生：指(A)領取綜援、(B)學生資助計劃全額津貼及(C)學校使用不超過 25%酌情權的清貧學生

C. 計劃成效

整體來說你認為活動對受惠的合資格學生有何得益？

請在最合適的方格填上「✓」號	改善			沒有 改變	下降	不適用
	明顯	適中	輕微			
學習成效						
a) 學生的學習動機		✓				
b) 學生的學習技巧		✓				
c) 學生的學業成績						✓
d) 學生於課堂外的學習經歷		✓				
e) 你對學生學習成效的整體觀感		✓				
個人及社交發展						
f) 學生的自尊		✓				
g) 學生的自我照顧能力			✓			
h) 學生的社交技巧		✓				
i) 學生的人際技巧		✓				
j) 學生與他人合作		✓				
k) 學生對求學的態度			✓			
l) 學生的人生觀						✓
m) 你對學生個人及社交發展的整體觀感		✓				
社區參與						
n) 學生參與課外及義工活動						✓
o) 學生的歸屬感						✓
p) 學生對社區的了解						✓
q) 你對學生參與社區活動的整體觀感						✓

D. 對推行校本津貼資助活動的意見

在推行計劃時遇到的問題/困難 (可在方格上✓超過項)

- 未能識別合資格學生(即領取綜援及學生資助計劃全額津貼的學生)；
- 難以甄選合適學生加入酌情名額；
- 合資格學生不願意參加計劃(請說明原因：_____)；
- 伙伴/提供服務機構提供的服務質素未如理想；
- 導師經驗不足，學生管理技巧未如理想；
- 活動的行政工作明顯地增加了教師的工作量；
- 對執行教育局對處理撥款方面的要求感到複雜；
- 對提交報告的要求感到繁複、費時；
- 其他(請說明)：因疫情緣故，按教育局指引，全部實體課後活動未能如期舉辦。

E. 學生及家長有否對校本津貼資助活動提供意見？他們是否滿意計劃的服務？

(可選擇是否填寫)

學生及家長滿意校本津貼資助活動的服務，並期望能參與更多的活動，提升學生的能力。

附錄(14)：姊妹學校交流計劃

姊妹學校交流報告書 2021/2022 學年

學校名稱：	基督教中國佈道會聖道學校		
學校類別：	*小學 / *中學 / *特殊學校 (*請刪去不適用者)	負責老師：	羅若蘭主任

本學年已與以下內地姊妹學校進行交流活動：	
1.	線上學生交流活動—製作捲紙畫
2.	線上教師培訓交流研討-SCERTS (於 5 月份與康迪學校視象交流會議後建議之活動)
3.	
4.	
5.	

本校曾舉辦的姊妹學校活動所涵蓋層面及有關資料如下：

(請在適當的方格內填上✓號(可選多項)及/或在「其他」欄填寫有關資料)

甲. 管理層面 (~~*已舉辦~~ / ~~*未有舉辦~~) (*請刪去不適用者)

交流項目			預期目標		
編號	<input type="checkbox"/>	描述	編號	<input type="checkbox"/>	描述
A1	<input type="checkbox"/>	探訪/考察	B1	<input type="checkbox"/>	增進對內地的認識和了解
A2	<input type="checkbox"/>	校政研討會/學校管理分享	B2	<input type="checkbox"/>	增加對國家的歸屬感/國民身份的認同
A3	<input type="checkbox"/>	會議/視像會議	B3	<input type="checkbox"/>	交流良好管理經驗和心得/提升學校行政及管理的能力
A4	<input type="checkbox"/>	與姊妹學校進行簽約儀式/商討交流計劃	B4	<input type="checkbox"/>	擴闊學校網絡
A5	<input type="checkbox"/>	其他(請註明):	B5	<input type="checkbox"/>	擴闊視野
			B6	<input type="checkbox"/>	建立友誼/聯繫
			B7	<input type="checkbox"/>	訂定交流細節/ 活動詳情
			B8	<input type="checkbox"/>	其他(請註明):

管理層面 達至預期目標程度	C1 <input type="checkbox"/> 完全達到	C2 <input type="checkbox"/> 大致達到	C3 <input type="checkbox"/> 一般達到	C4 <input type="checkbox"/> 未能達到
------------------	----------------------------------	----------------------------------	----------------------------------	----------------------------------

乙. 教師層面 (*已舉辦 / *未有舉辦) (*請刪去不適用者)

交流項目			預期目標		
編號	<input type="checkbox"/>	描述	編號	<input type="checkbox"/>	描述
D1	<input type="checkbox"/>	探訪/考察	E1	<input type="checkbox"/>	增進對內地的認識和了解
D2	<input checked="" type="checkbox"/>	觀課/評課	E2	<input type="checkbox"/>	增加對國家的歸屬感/國民身份的認同
D3	<input checked="" type="checkbox"/>	示範課/同題異構	E3	<input type="checkbox"/>	建立學習社群/推行教研
D4	<input type="checkbox"/>	遠程教室/視像交流/電子教學交流	E4	<input checked="" type="checkbox"/>	促進專業發展
D5	<input type="checkbox"/>	專題研討/工作坊/座談會	E5	<input type="checkbox"/>	提升教學成效
D6	<input type="checkbox"/>	專業發展日	E6	<input type="checkbox"/>	擴闊視野
D7	<input type="checkbox"/>	其他(請註明):	E7	<input type="checkbox"/>	建立友誼/聯繫
			E8	<input type="checkbox"/>	其他(請註明):

教師層面 達至預期目標程度	F1 <input checked="" type="checkbox"/> 完全達到	F2 <input type="checkbox"/> 大致達到	F3 <input type="checkbox"/> 一般達到	F4 <input type="checkbox"/> 未能達到
------------------	---	----------------------------------	----------------------------------	----------------------------------

丙. 學生層面 (*已舉辦 / *未有舉辦) (由於疫情及特別假期關係本年舉辦了一次學生線上交流活動)

(*請刪去不適用者)

交流項目			預期目標		
編號	<input type="checkbox"/>	描述	編號	<input type="checkbox"/>	描述
G1	<input type="checkbox"/>	探訪/考察	H1	<input type="checkbox"/>	增進對內地的認識和了解
G2	<input type="checkbox"/>	課堂體驗	H2	<input type="checkbox"/>	增加對國家的歸屬感/國民身份的認同
G3	<input type="checkbox"/>	生活體驗	H3	<input type="checkbox"/>	擴闊視野
G4	<input type="checkbox"/>	專題研習	H4	<input checked="" type="checkbox"/>	建立友誼
G5	<input type="checkbox"/>	遠程教室/視像交流/電子學習交流	H5	<input type="checkbox"/>	促進文化交流
G6	<input checked="" type="checkbox"/>	文化體藝交流	H6	<input type="checkbox"/>	增強語言/表達/溝通能力
G7	<input type="checkbox"/>	書信交流	H7	<input type="checkbox"/>	提升自理能力/促進個人成長
G8	<input checked="" type="checkbox"/>	其他(請註明):	H8	<input checked="" type="checkbox"/>	豐富學習經歷
		參加“粵友杯”廣東國際青少年書畫比賽	H9	<input type="checkbox"/>	其他(請註明):

學生層面 達至預期目標程度	I1 <input checked="" type="checkbox"/> 完全達到	I2 <input type="checkbox"/> 大致達到	I3 <input type="checkbox"/> 一般達到	I4 <input type="checkbox"/> 未能達到
------------------	---	----------------------------------	----------------------------------	----------------------------------

丁. 家長層面 (*已舉辦 / *未有舉辦) (*請刪去不適用者)

(註:學校不可使用姊妹學校計劃津貼支付家長在交流活動的開支)

交流項目			預期目標		
編號	<input type="checkbox"/>	描述	編號	<input type="checkbox"/>	描述
J1	<input type="checkbox"/>	參觀學校	K1	<input type="checkbox"/>	增進對內地的認識和了解
J2	<input type="checkbox"/>	家長座談會	K2	<input type="checkbox"/>	增加對國家的歸屬感/國民身份的認同
J3	<input type="checkbox"/>	分享心得	K3	<input type="checkbox"/>	擴闊視野
J4	<input type="checkbox"/>	其他(請註明):	K4	<input type="checkbox"/>	加強家校合作
			K5	<input type="checkbox"/>	加強家長教育
			K6	<input type="checkbox"/>	交流良好家校合作經驗和心得
			K7	<input type="checkbox"/>	其他(請註明):

家長層面 達至預期目標程度	L1 <input type="checkbox"/> 完全達到	L2 <input type="checkbox"/> 大致達到	L3 <input type="checkbox"/> 一般達到	L4 <input type="checkbox"/> 未能達到
------------------	----------------------------------	----------------------------------	----------------------------------	----------------------------------

監察/評估方法如下：		
編號	<input checked="" type="checkbox"/>	監察/評估方法
M1	<input type="checkbox"/>	討論
M2	<input checked="" type="checkbox"/>	分享
M3	<input type="checkbox"/>	問卷調查
M4	<input type="checkbox"/>	面談/訪問
M5	<input checked="" type="checkbox"/>	會議
M6	<input checked="" type="checkbox"/>	觀察
M7	<input checked="" type="checkbox"/>	報告
M8	<input type="checkbox"/>	其他(請註明):

全年財政報告：(8月更新)			
編號	<input checked="" type="checkbox"/>	交流項目	支出金額
N1	<input type="checkbox"/>	到訪內地姊妹學校作交流的費用	HK\$
N2	<input type="checkbox"/>	在香港合辦姊妹學校交流活動的費用	HK\$
N3	<input type="checkbox"/>	姊妹學校活動行政助理的薪金 (註:不可超過學年津貼額的20%)	HK\$
N4	<input checked="" type="checkbox"/>	視像交流設備及其他電腦設備的費用(視象交流設備,如音響配設備配件等)	HK\$269,691
N5	<input checked="" type="checkbox"/>	交流物資費用(捲紙畫材料)	HK\$185
N6	<input type="checkbox"/>	在香港進行交流活動時的茶點開支(註:不可超過學年津貼額的2%)	HK\$
N7	<input type="checkbox"/>	老師的一次入出境簽證的費用(註:不可超過學年津貼額的1%)	HK\$
N8	<input type="checkbox"/>	其他(請註明):	HK\$
N9	<input checked="" type="checkbox"/>	學年總開支	HK\$269,876
N10	<input type="checkbox"/>	沒有任何開支	不適用

反思及跟進：		
編號	<input checked="" type="checkbox"/>	內容
O1	<input checked="" type="checkbox"/>	有關交流活動的層面 [如適用,請註明] 由於疫情關係,本年以線上視像會議與學生及教師作交流。
O2	<input checked="" type="checkbox"/>	有關交流活動的形式/內容 [如適用,請註明] 以視像形式作交流活動,學生交流活動當中包括:熱身遊戲(互相認識)、捲紙畫活動及分享成果,另外,教師交流主要是簡介校本特色課程-SCERTS的教學理念、課堂流程及成效等,並進行課後反思及評課活動等。此形式已第二年使用,適用於現時未能互訪狀態,雙方能保持緊密的聯繫,建議下學年亦可以繼續用視像方式進行交流。
O3	<input checked="" type="checkbox"/>	有關交流活動的時間安排 [如適用,請註明] 由於現行半天上課,故學生交流時間為早上時段。
O4	<input checked="" type="checkbox"/>	有關交流活動的津貼安排 [如適用,請註明] 主要是購置視像交流及其他電腦設備,以便進行網上交流活動及製作交流活動影片。
O5	<input type="checkbox"/>	有關承辦機構的組織安排[如適用,請註明]
O6	<input type="checkbox"/>	其他(請註明):

交流參與人次：			
編號	<input checked="" type="checkbox"/>	層面	交流參與人次
P1	<input checked="" type="checkbox"/>	本校學生在香港與姊妹學校交流的人次	<u>10</u> 人次
P2	<input type="checkbox"/>	本校學生到訪內地與姊妹學校交流的人次	____ 人次
P3	<input type="checkbox"/>	本校學生參與交流的總人次	____ 總人次
P4	<input checked="" type="checkbox"/>	本校教師參與交流的總人次	<u>10</u> 總人次
P5	<input type="checkbox"/>	本校學校管理人員參與交流的總人次	____ 總人次

備註：

附錄(15)：綜合傢具及設備津貼

收入項目		支出項目	
綜合傢具津貼預算	\$970,000.00	電熱水爐 2 部	\$6,500.00
		網絡線和電話擴音設施更新	\$19,980.00
		禮堂網絡線設施更新	\$42,000.00
		禮堂射燈	\$42,000.00
		75"電視機 3 部	\$43,500.00
		禮堂電視架	\$1,800.00
		防疫屏風 37 套	\$1,978.30
		空氣清新機 1 部	\$1,920.00
		微波爐 1 部	\$499.00
		洗衣機 1 部	\$3,250.00
		腳踏 1 個	\$199.90
		窗簾 2 組	\$598.00
		地毯 2 塊	\$1,660.00
		空氣清新機 4 部	\$12,720.00
		防疫消毒設施更新	\$16,000.00
		會客室設施更新	\$82,450.00
		會議室設施更新	\$33,130.00
		時間掣 2 個	\$600.00
		有蓋操場趟門	\$304,000.00
總收入	\$970,000.00	總支出	\$614,785.20